

# GMINA SULĘCZYNO



RADA GMINY SULĘCZYNO  
WPLYNĘŁO  
Dnia 31 marca 2021r.  
Nr ..... Zł .....  
Podpis ..... 

## SPRAWOZDANIE Z WYKONANIA BUDŻETU GMINY SULĘCZYNO ZA ROK 2020

---

### GMINA SULĘCZYNO

ul. Kaszubska 26, 83-320 Sulęczyńskie  
tel/fax. /058/ 685-63-63, 685-63-98  
[www.suleczyno.pl](http://www.suleczyno.pl) [sekretariat@ug.suleczyno.pl](mailto:sekretariat@ug.suleczyno.pl)

# SPRAWOZDANIE

## Z WYKONANIA BUDŻETU GMINY SULECZYNO ZA ROK 2020

Budżet Gminy uchwalony został 30 grudnia 2019 roku Uchwałą Rady Gminy Sulęcyno Nr XVIII/124/2019 w wysokości:

- po stronie dochodów - 34.853.739,80 zł
  - po stronie wydatków - 38.168.653,40 zł
  - przychody budżetowe - 4.864.913,60 zł
  - rozchody budżetowe - 1.550.000,00 zł
- z przeznaczeniem na spłatę kredytu zaciągniętego w Banku Spółdzielczym w Sierakowicach – 1.090.000,00 zł oraz spłaty pożyczki udzielonej przez Wojewódzki Fundusz Ochrony Środowiska i Gospodarki Wodnej w Gdańsku – 100.000,00 zł, wykup papierów wartościowych – obligacje SGB Bank SA 360.000,00 zł.

W ciągu roku budżet był zmieniany Uchwałami Rady Gminy (10) oraz Zarządzeniami Wójta (16). Plan po zmianach wynosi:

- po stronie dochodów - 38.599.439,69 zł
- po stronie wydatków - 41.770.572,06 zł
- przychody budżetowe - 4.861.132,37 zł
- rozchody budżetowe - 1.690.000,00 zł

Plan dochodów i wydatków na realizację zadań z zakresu administracji rządowej zleconych gminie po zmianach wynosił 10.950.211,00 zł.

Dotacje na zadania zlecone, jak również wydatki na te zadania zostały wykonane w wysokości 13.839.290,78 zł (98,22%).

**Dochody budżetowe** wykonane zostały w wysokości 37.344.279,22 zł co stanowi 96,75 % dochodów zaplanowanych. Na powyższą kwotę składają się:

- dochody bieżące, z tego:	36.638.197,14 zł
- udziały w podatku dochodowym od osób fizycznych	2.728.212,00 zł
- udziały w podatku dochodowym od osób prawnych	147.276,86 zł
- subwencja oświatowa	8.873.143,00 zł
- subwencja wyrównawcza	3.088.051,00 zł
- subwencja równoważąca	254.812,00 zł
- dotacje celowe na zadania bieżące, w tym m.in:	14.755.786,18 zł
a) dotacje celowe otrzymane z budżetu państwa na zadania bieżące z zakresu administracji rządowej zlecone gminom związane z realizacją świadczenia wychowawczego stanowiącego pomoc państwa w wychowaniu dzieci	8.674.267,04 zł



f) dotacja celowa otrzymana z budżetu państwa na realizację własnych zadań bieżących w zakresie pomocy społecznej	4.844.538,07 zł
c) dotacja celowa na „Usuwanie wyrobów zawierających azbest” (WFOŚiGW)	9.160,00 zł
b) dotacje celowe otrzymane z budżetu państwa na zadania bieżące z zakresu administracji rządowej oraz innych zadań zleconych i własnych	482.622,63 zł
d) dotacja celowa w ramach programów finansowanych z udziałem środków europejskich na realizację programów edukacyjnych i senioralnych	6.423,61 zł
e) dotacja celowa otrzymana z budżetu państwa na realizację własnych zadań bieżących w zakresie oświaty i wychowania	388.561,14 zł
f) dotacja celowa w ramach programów finansowanych z udziałem środków europejskich w zakresie oświaty – komputery	164.999,69 zł
g) środki otrzymane z państwowych funduszy celowych na realizację zadań bieżących FDS remont drogi	171.505,00 zł
h) dotacja celowa otrzymana z tytułu pomocy finansowej udzielanej między JST – UM na zakup mundurów dla OSP	12.200,00 zł
- pozostałe dochody bieżące, w tym	6.790.916,10 zł
- z podatku od nieruchomości	3.246.663,41 zł
- podatku od czynności cywilnoprawnej	668.682,27 zł
- wpływy z tytułu opłaty eksploatacyjnej	353.051,19 zł
- z podatku od środków transportowych os. fiz.	165.052,57 zł
- dochody majątkowe, w tym:	706.082,08 zł
- ze sprzedaży majątku	4.830,00 zł
- z tytułu datacji oraz środków przeznaczonych na inwestycje	699.898,45 zł

Z tytułu **wydawania zezwoleń na sprzedaż napojów alkoholowych** zaplanowano dochody w wysokości 104.351,55 zł, natomiast wpływy wyniosły 104.351,55 zł, tj 100,0 % planu.

Wysokość opłaty za **gospodarowanie odpadami komunalnymi** zaplanowano w kwocie 1.044.471,20 zł, natomiast wpływy wyniosły 1.094.634,93 zł, tj. 103,14 %.

**Dochody majątkowe** wykonano w wysokości 48,05 % tj. w kwocie 706.082,08 zł, a dochody bieżące w kwocie 36.638.197,14 zł. tj. 97,80 %.

**Zaległości z tytułu należności gminy** na koniec okresu sprawozdawczego wyniosły 855.360,95 zł (wzrost o 13,04% w stosunku do roku 2019), w tym głównie:

z renty planistycznej

19.350,00 zł



w podatku od nieruchomości – osoby fizyczne	180.651,78 zł
należności zahipotekowane pod. od nier. os. fiz.	48.887,60 zł
w podatku od nieruchomości – osoby prawne	65.409,83 zł
należności zahipotekowane pod. od nier. os. pr.	110.263,00 zł
z wpływów z karty podatkowej	9.075,03 zł
z tytułu zaliczek alimentacyjnych, funduszu alimentacyjnego	331.676,57 zł
z tytułu podatku od środków transportowych	28.325,41 zł
z tytułu opłaty za śmieci	49.064,22 zł
podatek rolny	1.140,60 zł
podatek leśny	3.519,80 zł
użytkowanie wieczyste	1.746,20 zł
opłata adiacencka	1.845,60 zł
czynności cywilnoprawne os. fiz.	3.394,41 zł
spadku i darowizn	499,00 zł

Odnutowano wzrosły zaległości z tytułu:

z podatku od nieruchomości – osoby fizyczne o	37.234,87 zł,
z tytułu zaliczek alimentacyjnych, funduszu alimentacyjnego o	21.405,64 zł,
z tytułu podatku od środków transportu	11.719,37 zł,
z tytułu opłaty adiacenckiej	1.845,60 zł,

Zmalały zaległości z tytułu : podatku od nieruchomości od osób prawnych, z tytułu opłaty za odpady komunalne, karty podatkowej.

W podatku od nieruchomości od osób fizycznych kwota 112.864,18 zł należy do 40 podatników. Kwota 42.776,71 zł została spłacona w I kw. 2021 r. Pozostałym wysłano upomnienia oraz wystawiono tytuły wykonawcze. W 5 przypadkach trwa ustalanie aktualnego adresu zamieszkania, natomiast w 7 przypadkach odnotowano zgony podatników.

Natomiast w podatku od nieruchomości od osób prawnych zaległości należą do 6 podatników. Kwotę 7.128,00 zł zapłacono w I kw. 2021 r. W 1 przypadku umorzono postępowanie likwidacyjne oraz postępowanie egzekucyjne. Pozostałym wysłano upomnienia oraz wystawiono 1 tytuł wykonawczy.

Jeżeli chodzi o rentę planistyczną to całość zaległość należy do 1 dłużnika na kwotę 19.350,00 zł.

W podatku od środków transportowych kwota 28.325,41 zł należy do 7 podatników, z czego kwota 6.947,39 zł została spłacona w I kw. 2021 r. Pozostałym wysłano upomnienia i wystawiono 3 tytuł wykonawczy.



Z tytułu opłat za odpady komunalne kwota zaległości wynosi 49.064,22 zł z tego na dzień 12.03.2021r. spłacono 13.137,10 zł. Pozostałym dłużnikom wysłano upomnienia (207) i wystawiono 32 tytułów wykonawczych.

Złożono 36 wniosków o umorzenie zaległości, z czego 28 zostało rozpatrzone pozytywnie. Wnioski zostały złożone przez osoby fizyczne i prawne. Łączna kwota umorzeń 68.480,02 zł w tym:

- podatek rolny – 0,00 zł
- podatek leśny – 74,00 zł
- podatek od nieruchomości – 61.222,00 zł
- z tytułu opłat za odpady komunalne – 7.184,20 zł.

#### **Zestawienie skutków obniżenia maksymalnych stawek podatkowych w 2020 r.:**


- <u>podatek od nieruchomości</u>	196.269,00 zł
w tym: osoby prawne i jednostki organizacyjne	26.588,00 zł
osoby fizyczne	169.681,00 zł
- <u>podatek od środków transportowych</u>	103.171,75 zł
w tym: osoby prawne	0,00 zł
osoby fizyczne	103.171,75 zł

**Wydatki budżetowe** wykonane zostały w wysokości 36.980.322,42 zł, co stanowi 88,53 % planu wydatków ogółem. Na zadania bieżące wydatkowano kwotę 33.325.923,81zł, co stanowi 88,93% planowanych wydatków bieżących, a na zadania inwestycyjne 3.654.398,61zł, tj. 84,62% wydatków inwestycyjnych. Wydatki inwestycyjne zostały zaplanowane bowiem w wysokości 4.318.852,18 zł.

Największe wydatki poniesiono na oświatę i edukacyjną opiekę wychowawczą 34,53 % wydatków, administrację 8,80 % wydatków, na pomoc społeczną oraz na pozostałe zadania w zakresie polityki społecznej i rodzinę 39,04 % wydatków, na kulturę i ochronę dziedzictwa narodowego oraz kulturę fizyczną 2,26 % wydatków, gospodarkę komunalną i ochronę środowiska 5,66 % wydatków, na bezpieczeństwo publiczne i ochronę przeciwpożarową 1,46 % wydatków, transport i łączność 4,75 % wydatków.

#### **Dokonano wydatków bieżących, między innymi na zadania:**

<b>Drogi publiczne gminne, w tym:</b>	<b>574.982,91 zł</b>
- różne opłaty i składki	5 589,00 zł





- zakupy do bieżącego utrzymania dróg	11 715,68 zł
- zakup nagród „Piękna wieś”	3 096,71 zł
- zimowe utrzymanie dróg	23 953,86 zł
- opłata za umieszczenie urządzeń w pasie drogowym	6 108,80 zł
- zakup kruszywa i pospółki kamiennie - żwirowej	39 700,71 zł
- wyrównywanie dróg	35 636,92 zł
- usługi koparko-spycharką wraz z samochodem	24 480,00 zł
- zakup drobnych usług w celu bieżącego utrzymania dróg	2 712,49 zł
- opracowanie dokumentacji związanej z zarządzaniem drogami gminnymi, przegląd techniczny stanu dróg (roczny i pięcioletni)	15 000,00 zł
- bieżąca naprawa dróg	82 458,74 zł
- naprawa uszkodzeń w skutek ulewnych deszczy	6 000,00 zł
<b>Gospodarka gruntami i nieruchomościami, w tym:</b>	<b>69 085,15 zł</b>
- energia	7 272,65 zł
- energia kąpielisko	0,00 zł
- opłaty sądowe, notarialne, za wypisy i wyrisy z ewidencji gruntów, publikację ogłoszeń	4 036,44 zł
- wykonanie operatów szacunkowych, ustalenie opłat planistycznych, adiacenckich, przekształcenia prawa użytkowania wieczystego, obrotu nieruchomościami	17 615,00 zł
- usługi geodezyjne, podziały działek, wznowienie granic działek, rozgraniczenie działek, sporządzanie map dla celów projektowych	12 605,80 zł
- przeglądy okresowe mienia gminnego	6 691,20 zł
- okresowa kontrola przewodów kominowych	259,20 zł
- dzierżawa gruntu pod kąpielisko	13 841,19 zł
- wykup gruntów w trybie cywilnoprawnym	1 650,00 zł
- odszkodowania za grunty przyjęte pod drogi gminne oraz wykup gruntu w trybie cywilnoprawnym	4 904,00 zł
- zakup materiałów do bieżących napraw	203,27 zł
<b>Plany zagospodarowania przestrzennego, w tym:</b>	<b>69 606,93 zł</b>
- wykonanie projektów decyzji o ustalenie celu publicznego oraz decyzji o warunkach zabudowy	29 096,88 zł

- zmian w zagospodarowaniu przestrzennym	9 993,75 zł
- utrzymanie grobów i cmentarzy	500,00 zł
- sporządzenie miejscowego planu zagospodarowania przestrzennego z uchwałami Rady Gminy,	30 135,00 zł
<b><u>Bezpieczeństwo publiczne i ochrona przeciwpożarowa, w tym :</u></b>	<b><u>263 518,64 zł</u></b>
- ekwiwalent za udział w działaniach ratowniczo-gaśniczych jednostek OSP Sulęczyno, Mściszewice i Kistowo	56 483,55 zł
- wynagrodzenia bezosobowe dla mechaników, konserwatorów sprzętu w jednostkach OSP, składka FP	40 080,00 zł
- prace w zakresie ochrony przeciwpożarowej oraz w zakresie KSRG	18 816,00 zł
- zakup i dostawa węgla OSP Sulęczyno i Kistowo	25 165,19 zł
- zakup paliwa i olejów, płynów oraz środków czystości	11 450,19 zł
- <u>zakupy</u> w tym:  <i>części zamienne do naprawy pił, samochodów, nożyc, agregatów, łodzi i motopomp</i>  <i>zakup materiałów biurowych</i>  <i>zakup do remontu strażnic</i>  <i>mundury wyjściowe, koszarowe, DPS</i>  <i>zakupy związane z organizacją zawodów gminnych, powiatowych, wojewódzkich, turnieju wiedzy pożarniczej</i>  <i>mostki przejazdowe, węże ssawne</i>  <i>Wyposażenie apteczek</i>  <i>zakup mundurów</i>  <i>wyposażenie jednostek OSP</i>	8 491,99 zł  748,69 zł  2 735,01 zł  30 260,70 zł  5 067,60 zł  1 150,00 zł  6 843,19 zł  691,05 zł  7 136,29 zł
- energia elektryczna i woda	20 379,25 zł
- remonty sprzętu (pił, agregatów prądotwórczych, łodzi, aparatów prądotwórczych, nożyc, komputerów, faxu)	5 547,00 zł
- przeglądy samochodów, sprzętu, atesty sprzętu ppoż	15 412,00 zł
- przeglądy kominów	774,90 zł
- kursy, szkolenia, konferencje dla członków oraz wyżywienie w czasie akcji	5 698,00 zł
- usługi transportowe na zawody gminne, powiatowe i wojewódzkie	800,00 zł

- zakup usług – obóz MDP	0,00 zł
- usługi telekomunikacyjne	4 988,27 zł
- różne opłaty i składki ubezpieczenia mienia	14 259,01 zł
- opłata za odpady komunalne	920,01 zł
- dotacje celowe z budżetu na realizację zadań z zakresu bezpieczeństwa i porządku publicznego	0,00 zł
<b>Dowożenie uczniów do szkół, w tym:</b>	<b>187 361,31 zł</b>
- sprawowanie opieki nad uczniami w czasie dowozu ich do i ze szkoły oraz opieki w szkole po zajęciach wraz z składkami na ubezpieczenia społeczne	25 983,01 zł
- dowozy i odwozy uczniów (umowy z rodzicami)	5 895,58 zł
- dowozy uczniów niepełnosprawnych (umowa z ośrodkami w Starkowej Hucie, Sierakowicach i Szklanej)	48 017,72 zł
- odwozy uczniów z zajęć języka kaszubskiego (WIOLKA)	2 979,00 zł
- dowozy dzieci do szkół (WIOLKA)	104 486,00 zł
<b>Pomoc materialna dla uczniów, w tym:</b>	<b>28 864,98 zł</b>
- stypendia za wyniki w nauce	6 900,00 zł
- stypendia socjalne	21 964,98 zł
<b>Gospodarka komunalna i ochrona środowiska, w tym:</b>	<b>349 271,55 zł</b>
- zakup i dostawa paliw płynnych do samochodów służbowych	14 543,69 zł
- monitoring składowiska odpadów	2 268,12 zł
- dofinansowanie kosztów usuwania azbestu	9 160,00 zł
- oświetlenie uliczne (energia plus wymiana lamp)	290 724,50 zł
- części do ciągnika oraz samochodu	3 368,91 zł
- odławianie bezdomnych psów oraz umieszczanie w schronisku (pobyt i leczenie)	24 612,50 zł
- remont sprzętu na stanie Urzędu Gminy	4 593,83 zł
- wynagrodzenia - Urząd Pracy	6 325,12 zł
- środki BHP, ZFŚS	574,20 zł
<b><u>WYDATKI ZWIĄZANE Z GOSPODAROWANIEM ODPADAMI KOMUNALNYMI</u></b>	
- wynagrodzenia i pochodne pracowników	55 124,04 zł



- wykonywanie codziennego pomiaru opadów na wysypisku	2 415,60 zł
- wynagrodzenia za ważenie odpadów	5 636,00 zł
- odbieranie (996 231,74zł) i zagospodarowanie odpadów (331 474,73zł) przez firmę ELWOZ	1 327 706,47 zł
- opłata za przesyłki pocztowe	8 928,70 zł
- pozostałe koszty pracownicze (delegacje, zakup środków BHP szkolenia i odpis na ZFŚS)	2 436,01 zł
- odbiór i transport odpadów z koszy ulicznych	46 978,90
- zryczałtowane diety radnych	92.858,51 zł
-wynagrodzenia agencyjno-prowizyjne , prowizje za pobór podatku i opłat lokalnych, opłaty za odpady komunalne	61 088,00 zł
- wynagrodzenia sołtysów	27.000,00 zł
<b>Kultura i ochrona dziedzictwa narodowego, w tym:</b>	<b>745 960,00 zł</b>
- dotacje dla organizacji pożytku publicznego	10 000,00 zł
- dotacja podmiotowa dla Gminnego Ośrodka Kultury w Sulęczynie	490 960,00 zł
- dotacja podmiotowa dla Gminnej Biblioteki Publicznej w Sulęczynie	245 000,00 zł
<b>Kultura fizyczna, w tym:</b>	<b>88 838,24 zł</b>
<b>Boisko Sulęczyno:</b>	<b>17 525,77 zł</b>
- zakupy na bieżące utrzymanie (art. gospodarcze, malarskie, paliwo, nawóz)	4 651,57 zł
- usługi (wertykulacja boiska, koszenie trawy, przewozy)	12 874,20 zł
<b>Boisko Mściszewice:</b>	<b>25 066,31 zł</b>
- zakupy (paliwo do kosiarki, nawóz)	8 317,23 zł
- energia	3 619,09 zł
- usługi (wertykulacja boiska i zabiegi pielęgnacyjne, przegląd kosiarki)	8 129,99 zł
-koszenie	5 000,00
<b>Boisko „Orlik” - energia</b>	<b>1 875,39 zł</b>
<b>Drużyna Sulęczyno</b> - opłaty i składki, przewóz, pranie stoi, obuwie, woda, opieka trenerska	<b>16 489,81 zł</b>
<b>Drużyna Mściszewice</b> - opłaty i składki, najem boiska, obuwie, woda, opieka trenerska	<b>11 721,96 zł</b>

<b>Drużyna Juniorzy Sulęcyno i Mściszewice (opieka trenerska, zakup materiałów na bieżące utrzymanie, opłaty i składki)</b>	<b>16 159,00 zł</b>
<b>Dotacje dla organizacji pożytku publicznego – kultura fizyczna</b>	<b>0,00 zł</b>

Wykonano remonty oraz dokonano zakupu wyposażenia w placówkach oświatowych i tak:

<b>SZKOŁA PODSTAWOWA W WĘSIORACH</b>	
<ul style="list-style-type: none"> <li>- zakup usług, przeglądów, licencji</li> <li>- zakup szafki szkolnej</li> <li>- zakup pomocy naukowych i dydaktycznych</li> <li>- dostawa wody pitnej</li> <li>- zakup akcesoria komputerowych, planu lekcji</li> </ul>	<ul style="list-style-type: none"> <li>6 084,85 zł</li> <li>1 400,00 zł</li> <li>5 857,32 zł</li> <li>509,22 zł</li> <li>1 263,00 zł</li> </ul>
<b>SZKOŁA PODSTAWOWA W PODJAZACH</b>	
<ul style="list-style-type: none"> <li>- zakup pomocy dydaktycznych</li> <li>- zakup akcesorii komputerowych, plan lekcji</li> <li>- wyposażenie sal</li> <li>- zakup licencji i oprogramowania</li> </ul>	<ul style="list-style-type: none"> <li>52 060,42 zł</li> <li>249,00 zł</li> <li>1 150,00 zł</li> <li>12 755,00 zł</li> </ul>
<b>SZKOŁA PODSTAWOWA W BORKU KAMIENNYM</b>	
<ul style="list-style-type: none"> <li>- zakup mebli szkolnych</li> <li>- zakup licencji</li> <li>- zakup elektroniki</li> <li>- zakup utrzymania str internetowej, panelu administracyjnego</li> <li>- zakup programu antywirusowego</li> </ul>	<ul style="list-style-type: none"> <li>2 350,00 zł</li> <li>2 562,00 zł</li> <li>1 298,02 zł</li> <li>738,00 zł</li> <li>871,76 zł</li> </ul>
<b>ZESPÓŁ SZKÓŁ W MŚCISZEWICACH</b>	
<ul style="list-style-type: none"> <li>- Obsługa office</li> <li>- Modernizacja Sali komputerowej</li> <li>- Zakup akc. komp, licencji</li> <li>- Zakup wyposażenia szkolnego</li> <li>- Licencja e-dziennik</li> <li>- Zakup pomocy naukowych</li> <li>- dzierżawa dystrybutora wody pitnej</li> <li>- Konserwacja boiska</li> </ul>	<ul style="list-style-type: none"> <li>1 344,00 zł</li> <li>2 521,50 zł</li> <li>1 934,61 zł</li> <li>11 701,33 zł</li> <li>5 751,30 zł</li> <li>1 500,00 zł</li> <li>996,30 zł</li> <li>3 000,00 zł</li> </ul>
<b>ZESPÓŁ SZKÓŁ W SULECZYNIIE</b>	

- zakup książek do biblioteki	515,67 zł
- zakup pomocy naukowych	739,99 zł
- dzierżawa dystrybutora wody pitnej	2 435,40 zł
- bojler do kotłowni	1.080,00 zł
- remont instalacji elektrycznej	1.722,00zł
- remont pompy ciepła	1 845,00 zł
- licencja e-dziennik	2 787,00 zł
- wykonanie blatów stolików szkolnych	1 275,00 zł
<b>PRZEDSZKOLE SAMORZĄDOWE</b>	
- zakup zabawek	1 553,90 zł
- zakup akcesoria komputerowych	1 272,80 zł
- zakup wody do dystrybutora	763,47 zł
- zakup pomocy naukowych	4 199,32 zł
- obsługa strony internetowej	738,00

Przekazano Powiatowi Kartuskiemu dotację celową w wysokości 630,00 zł na zatrudnienie wspólnego dla powiatu terapeuty ds. uzależnień.

Przekazano dotację celową w wysokości 10.000,00 zł na odbudowę infrastruktury komunalnej zniszczonej w skutek ulewnych deszczy – Gmina Jawornik Polski

Przekazano zwrot kosztów na dzieci uczęszczające do przedszkoli publicznych i niepublicznych w Gminach Stężycy, Sierakowice i Bytów w kwocie 120.616,71

Uzyskano zwrot kosztów na dzieci uczęszczające do przedszkoli publicznych i niepublicznych w kwocie 18.864,10 zł.

Z uwagi na pandemię koronowirusa COVID-19 przekazano dotacje celowe na dofinansowanie zadań zleconych organizacjom pozarządowym prowadzącym działalność pożytku publicznego w ogólnej kwocie 10.000,00 zł i tak:

- w dziale bezpieczeństwo publiczne i ochrona przeciwpożarowa : kwota 0,00 zł,
- w dziale edukacyjna opieka wychowawcza : kwota 0,00 zł
- w dziale kultura i ochrona dziedzictwa narodowego : kwota 10.000,00 dla Fundacja „Aby Chciało się Chcieć”
- w dziale kultura fizyczne : kwota 0,00 zł



Na działania związane ze zwalczaniem narkomani zaplanowano kwotę 11.000,00 zł, wydatkowano – 5.787,25 zł, zaś na przeciwdziałanie alkoholizmowi 97.132,78 zł, z czego wydatkowano kwotę 77.883,55 zł.

Na wydatki związane z funkcjonowaniem systemu gospodarowania odpadami komunalnymi zaplanowano kwotę w wysokości 1.437.711,00 zł z czego wydatkowano kwotę 1.399.831,22 zł. Odbiór i transport odpadów z koszy ulicznych wyniósł za rok 2020 kwotę 46.978,90 zł. Kwota wpływu z tytułu opłat za odpady komunalne w 2020 r. wyniosła 1.094.634,93 zł (opłata bieżąca plus zaległa). Wobec powyższe system gospodarki odpadami zamknął się stratą w wysokości 352.1175,19 zł. Powyższa zaległość nie uwzględnia kosztów w zakresie odbierania i transportu odpadów przez jednostki budżetowe, GOK i GBP.

Nie wykonano wydatków w rozdziale:

- 60016 § 6050 Projekt budowy drogi gminnej od drogi powiatowej Sulęczyno-Gowidlino w kierunku miejscowości Sucha,
- 60017 § 6050 Modernizacja drogi w Węsiorach,
- 63095 § 6050 Budowa kąpieliska w Sulęczynie,
- 60016 § 6050 Modernizacja drogi w Węsiorach – Nowe Osiedle,
- 63003 § 6050 Budowa ścieżek rowerowych,
- 70005 § 6050 Modernizacja budynków gminnych i modernizacja archiwum UG
- 75023 § 6060 Zakup programu plan transportowy gminy
- 90002 § 6050 Modernizacja PSZOK Kłodno.

Realizacje powyższych zadań została przesunięta na lata następne.

#### ZESTAWIENIE SPŁAT RAT KREDYTÓW, POZYCZEK, OBLIGACJI w 2020 r.

Nazwa kredytodawcy, pożyczkodawcy / emitenta / przeznaczenie	Wysokość kredytu , pożyczki	Wysokość raty w 2020r.	Wskazanie raty
<b>I. Bank Spółdzielczy w Sierakowicach</b>	<b>9 300 000,00</b>	<b>1.090 000,00</b>	
<b>O/ Sulęczyno /kredyty/</b>			
1. Budowa drogi Węsiory – Gapowo	2 000 000,00	200 000,00	5/10
2. Edu Park w Mściszewicach	700 000,00	90 000,00	5/8
3. Budowa Sali gimnastycznej w Mściszewicach	1 800 000,00	200 000,00	5/9
4. Budowa drogi Bukowa Góra	800 000,00	100 000,00	6/8
5. Budowa Szkoły Podstawowej w Sulęczynie	2 500 000,00	350 000,00	7/7
6. Budowa Szkoły Podstawowej w	1 500 000,00	150 000,00	8/9

Sulęcynie			
<b>II. Wojewódzki Fundusz Ochrony Środowiska i Gospodarki Wodnej w Gdańsku /pożyczka/</b>	<b>1 200 000,00</b>	<b>100 000,00</b>	
1. Budowa kanalizacji sanitarnej w m. Żakowo, Kistowo, Mściszewice, Węsiory	1 200 000,00	100 000,00	6/9
<b>III. PKO BP Sp. A. w Warszawie /obligacje/2015-2016</b>	<b>1 800 000,00</b>	0,00	0/5
<b>IV. SGB Poznań /obligacje/2017</b>	<b>2 300 000,00</b>	500 000,00	1/4
<b>V. SGB Poznań /obligacje/2017</b>	<b>1 200 000,00</b>	0,00	0/1
<b>VI. PKO BP Sp. A. w Warszawie /obligacje/2019</b>	<b>2 000 000,00</b>	0,00	0/2
<b>VII. SGB Poznań /obligacje/2019</b>	<b>2 900 000,00</b>	0,00	0/5

W związku z powyższym zadłużenie gminy na dzień 31 grudnia 2020 roku wynosiło 12.370.000,00 zł., co stanowi 33,12% dochodów wykonanych.

Rok 2020 zamknął się nadwyżką budżetową w wysokości 363 956,80 zł.

**W O J T**  
Bernard Grucza

## ZESTAWIENIE DOCHODÓW BUDŻETU GMINY

Dział/ Rozdział/ Paragraf	Nazwa	PLAN NA ROK 2020	WYKONANIE NA 31.12.2020 r.	%
<b>010 -</b>	<b>ROLNICTWO I ŁOWIECTWO</b>	<b>385 452,54</b>	<b>386 810,52</b>	<b>100,35</b>
<b>01095 -</b>	<b>Pozostała działalność</b>	<b>385 452,54</b>	<b>386 810,52</b>	<b>100,35</b>
§ 0750	dochody z najmu i dzierżawy składników majątkowych Skarbu Państwa, jednostek samorządu terytorialnego lub innych jednostek zaliczanych do sektora finansów publicznych oraz innych umów o podobnym charakterze	4 000,00	5 357,98	133,95
§ 2010	dotacje celowe otrzymane z budżetu państwa na realizację zadań bieżących z zakresu administracji rządowej oraz innych zadań zleconych gminie ustawami	371 452,54	371 452,54	100,00
§ 6300	dotacja celowa otrzymana z tytułu pomocy finansowej udzielanej między jednostkami samorządu terytorialnego na dofinansowanie własnych zadań inwestycyjnych i zakupów inwestycyjnych	10 000,00	10 000,00	100,00

<b>600 -</b>	<b>TRANSPORT I ŁĄCZNOŚĆ</b>	<b>791 739,00</b>	<b>247 774,71</b>	<b>31,29</b>
<b>60016 -</b>	<b>Drogi publiczne gminne</b>	<b>791 739,00</b>	<b>247 774,71</b>	<b>31,29</b>
§ 0570	wpłaty z tytułu grzywn, mandatów i innych kar pieniężnych od osób fizycznych	-	500,00	
§ 0690	wpływy z różnych opłat	70 000,00	69 762,37	99,66
§ 0920	wpływy z pozostałych odsetek	-	7,34	-
§ 0960	wpływy z otrzymanych spadków, zapisów i darowizn w postaci pieniężnej	6 000,00	6 000,00	100,00
§ 2170	środki otrzymane z państwowych funduszy celowych na realizację zadań bieżących dla jednostek sektora finansów publicznych	230 625,00	171 505,00	74,37
§ 6207	dotacje celowe w ramach programów finansowanych z udziałem środków europejskich oraz środków, o których mowa w art. 5 ust. 1 pkt 3 oraz ust. 3 pkt 5 i 6 ustawy, lub płatności w ramach budżetu środków europejskich, z wyłączeniem dochodów sklasyfikowanych w paragrafie 625	485 114,00	-	-

<b>630 -</b>	<b>TURYSTYKA</b>	<b>199 879,00</b>	<b>149 898,45</b>	<b>74,99</b>
<b>63003</b>	<b>Zadania z zakresu upowszechniania turystyki</b>	<b>199 879,00</b>	<b>149 898,45</b>	<b>74,99</b>
§ 6207	dotacje celowe w ramach programów finansowanych z udziałem środków europejskich oraz środków, o których mowa w art. 5 ust. 1 pkt 3 oraz ust. 3 pkt 5 i 6 ustawy, lub płatności w ramach budżetu środków europejskich, z wyłączeniem dochodów sklasyfikowanych w paragrafie 625	199 879,00	149 898,45	74,99



<b>700 -</b>	<b>GOSPODARKA MIESZKANIOWA</b>	<b>566 914,00</b>	<b>184 237,53</b>	<b>32,50</b>
<b>70005 -</b>	<b>Gospodarka gruntami i nieruchomościami</b>	<b>566 914,00</b>	<b>184 237,53</b>	<b>32,50</b>
§ 0550	wpływy z opłat z tytułu użytkowania wieczystego nieruchomości	90 000,00	82 112,87	91,24
§ 0750	dochody z najmu i dzierżawy składników majątkowych Skarbu Państwa, jednostek samorządu terytorialnego lub innych jednostek zaliczanych do sektora finansów publicznych oraz innych umów o podobnym charakterze	47 000,00	64 797,51	137,87
§ 0760	wpływy z tytułu przekształcenia prawa użytkowania wieczystego przysługującego osobom fizycznym w prawo własności	1 414,00	1 353,63	95,73
§ 0780	wpływy ze zbycia praw majątkowych	400 000,00	4 830,00	1,21
§ 0830	wpływy z usług	28 500,00	31 068,70	109,01
§ 0920	wpływy z pozostałych odsetek	-	74,82	-

<b>710 -</b>	<b>DZIAŁALNOŚĆ USŁUGOWA</b>	<b>25 100,00</b>	<b>25 100,00</b>	<b>100,00</b>
<b>71004 -</b>	<b>Różne jednostki obsługi gospodarki mieszkaniowej</b>	<b>24 600,00</b>	<b>24 600,00</b>	<b>100,00</b>
§ 0960	wpływy z otrzymanych spadków, zapisów i darowizn w postaci pieniężnej	24 600,00	24 600,00	100,00
<b>71035 -</b>	<b>Cmentarze</b>	<b>500,00</b>	<b>500,00</b>	<b>100,00</b>
§ 2020	dotacje celowe otrzymane z budżetu państwa na zadania bieżące realizowane przez gminę na podstawie porozumień z organami administracji rządowej	500,00	500,00	100,00

<b>750 -</b>	<b>ADMINISTRACJA PUBLICZNA</b>	<b>93 878,00</b>	<b>76 024,32</b>	<b>80,98</b>
<b>75011 -</b>	<b>Urzędy Wojewódzkie</b>	<b>52 753,00</b>	<b>43 643,03</b>	<b>82,73</b>
§ 2010	dotacje celowe otrzymane z budżetu państwa na realizację zadań bieżących z zakresu administracji rządowej oraz innych zadań zleconych gminie ustawami	52 253,00	43 638,38	83,51
§ 2360	dochody jednostek samorządu terytorialnego związane z realizacją zadań z zakresu administracji rządowej oraz innych zadań zleconych ustawami	500,00	4,65	0,93
<b>75023 -</b>	<b>Urzędy Gmin</b>	<b>15 800,00</b>	<b>13 056,29</b>	<b>82,63</b>
§ 0640	wpływy z tytułu kosztów egzekucyjnych, opłaty komorniczej i kosztów upomnień	-	3 857,89	-
§ 0690	wpływy z różnych opłat	5 000,00	6 101,00	122,02
§ 0830	wpływy z usług	300,00	-	-
§ 0920	wpływy z pozostałych odsetek	-	118,07	-
§ 0940	wpływy z rozliczeń/zwrotów z lat ubiegłych	-	67,33	-
§ 0970	wpływy z różnych dochodów	10 000,00	2 412,00	24,12
§ 2007	dotacje celowe w ramach programów finansowanych z udziałem środków europejskich oraz środków, o których mowa w art. 5 ust. 1 pkt 3 oraz ust. 3 pkt 5 i 6, lub płatności w ramach budżetu środków europejskich, z wyłączeniem dochodów klasyfikowanych w paragrafie 205	500,00	500,00	100,00



75056	Spis powszechny i inne	25 325,00	19 325,00	76,31
§ 2010	dotacje celowe otrzymane z budżetu państwa na realizację zadań bieżących z zakresu administracji rządowej oraz innych zadań zleconych gminie ustawami	25 325,00	19 325,00	76,31
751 -	<b>URZĘDY NACZELNYCH ORGANÓW WŁADZY PAŃSTWOWEJ, KONTROLI I OCHRONY PRAWA ORAZ SĄDOWNICTWA</b>	49 358,00	48 206,71	97,67
75101-	<b>Urzędy Naczelných Organów Władzy Państwowej Kontroli i Ochrony Prawa</b>	1 049,00	1 048,86	99,99
§ 2010	dotacje celowe otrzymane z budżetu państwa na realizację zadań bieżących z zakresu administracji rządowej oraz innych zadań zleconych gminie ustawami	1 049,00	1 048,86	99,99
75107-	<b>Wybory Prezydenta Rzeczypospolitej Polskiej</b>	41 803,00	41 103,00	98,33
§ 2010	dotacje celowe otrzymane z budżetu państwa na realizację zadań bieżących z zakresu administracji rządowej oraz innych zadań zleconych gminie ustawami	41 803,00	41 103,00	98,33
75109-	<b>Wybory do rad gmin, rad powiatów i sejmików województw, wyory wójtów, burmistrzów i prezydentów miast oraz referenda gminne, powiatowe i wojewódzkie</b>	6 506,00	6 054,85	93,07
§ 2010	dotacje celowe otrzymane z budżetu państwa na realizację zadań bieżących z zakresu administracji rządowej oraz innych zadań zleconych gminie ustawami	6 506,00	6 054,85	93,07

754 -	<b>BEZPIECZEŃSTWO PUBLICZNE I OCHRONA PRZECIWPOŻAROWA</b>	52 433,83	52 433,83	100,00
75495-	<b>Pozostała działalność</b>	52 433,83	52 433,83	100,00
§ 0940	wpływy z rozliczeń/zwrotów z lat ubiegłych	233,83	233,83	100,00
§ 2710	dotacja celowa otrzymana z tytułu pomocy udzielanej między jednostkami samorządu terytorialnego na dofinansowanie własnych zadań bieżących	12 200,00	12 200,00	100,00
§ 6300	dotacja celowa otrzymana z tytułu pomocy finansowej udzielanej między jednostkami samorządu terytorialnego na dofinansowanie własnych zadań inwestycyjnych i zakupów inwestycyjnych	40 000,00	40 000,00	100,00

756 -	<b>DOCHODY OD OSÓB PRAWNYCH, OD OSÓB FIZYCZNYCH I OD INNYCH JEDNOSTEK NIEPOSIADAJĄCYCH OSOBOWOŚCI PRAWNEJ ORAZ WYDATKI ZWIĄZANE Z ICH POBOREM</b>	8 035 601,55	7 721 687,28	96,09
75601 -	<b>Wpływy z podatku dochodowego od osób fizycznych</b>	9 000,00	6 826,00	75,84
§ 0350	wpływy z podatku od działalności gospodarczej osób fizycznych, opłacanego w formie karty podatkowej	9 000,00	6 826,00	75,84

<b>75615 -</b>	<b>Wpływy z podatku rolnego, podatku leśnego, podatku od czynności cywilnoprawnych, podatków i opłat lokalnych od osób prawnych i innych jednostek organizacyjnych</b>	<b>1 029 009,00</b>	<b>1 069 509,77</b>	<b>103,94</b>
§ 0310	wpływy z podatku od nieruchomości	935 501,00	979 089,48	104,66
§ 0320	wpływy z podatku rolnego	21,00	21,00	100,00
§ 0330	wpływy z podatku leśnego	83 015,00	81 654,46	98,36
§ 0340	wpływy z podatku od środków transportowych	3 472,00	-	-
§ 0500	wpływy z podatku od czynności cywilnoprawnych	-	4 070,27	-
§ 0910	wpływy z odsetek od nieterminowych wpłat z tytułu podatków i opłat	7 000,00	910,56	13,01
§ 2680	rekompensaty utraconych dochodów w podatkach i opłatach lokalnych	-	3 764,00	-
<b>75616 -</b>	<b>Wpływy z podatku rolnego, podatku leśnego, podatku od spadków i darowizn, podatku i opłat lokalnych od osób fizycznych od czynności cywilnoprawnych oraz podatków</b>	<b>2 924 024,00</b>	<b>3 199 551,35</b>	<b>109,42</b>
§ 0310	wpływy z podatku od nieruchomości	2 330 067,00	2 267 573,93	97,32
§ 0320	wpływy z podatku rolnego	17 305,00	16 809,40	97,14
§ 0330	wpływy z podatku leśnego	60 392,00	57 696,80	95,54
§ 0340	wpływy z podatku od środków transportowych	212 660,00	165 052,57	77,61
§ 0360	wpływy z podatku od spadków i darowizn	3 400,00	20 686,00	608,41
§ 0430	wpływy z opłaty targowej	200,00	-	-
§ 0500	wpływy z podatku od czynności cywilnoprawnych	300 000,00	664 612,00	221,54
§ 0910	wpływy z odsetek od nieterminowych wpłat z tytułu podatków i opłat	-	7 120,65	-
<b>75618 -</b>	<b>Wpływy z innych opłat stanowiących dochody jednostek samorządu terytorialnego na podstawie ustaw</b>	<b>1 196 351,55</b>	<b>570 311,30</b>	<b>47,67</b>
§ 0410	wpływy z opłaty skarbowej	25 000,00	30 181,00	120,72
§ 0460	wpływy z opłaty eksploatacyjnej	1 050 000,00	353 051,19	33,62
§ 0480	wpływy z opłat za zezwolenia na sprzedaż napojów alkoholowych	104 351,55	104 357,31	100,01
§ 0490	wpływy z innych lokalnych opłat pobieranych przez jednostki samorządu terytorialnego na podstawie odrębnych ustaw	17 000,00	52 595,80	309,39
§ 0910	wpływy z odsetek od nieterminowych wpłat z tytułu podatków i opłat	-	30 126,00	-
<b>75621 -</b>	<b>Udziały gmin w podatku stanowiącym dochód budżetu państwa</b>	<b>2 877 217,00</b>	<b>2 875 488,86</b>	<b>99,94</b>
§ 0010	wpływy z podatku dochodowego od osób fizycznych	2 808 217,00	2 728 212,00	97,15
§ 0020	wpływy z podatku dochodowego od osób prawnych	69 000,00	147 276,86	213,44



758 -	RÓŻNE ROZLICZENIA	12 221 006,00	12 718 894,13	104,07
<b>75801 -</b>	<b>Część oświatowa subwencji ogólnej dla jednostek samorządu terytorialnego</b>	<b>8 873 143,00</b>	<b>8 873 143,00</b>	<b>100,00</b>
§ 2920	subwencje ogólne z budżetu państwa	8 873 143,00	8 873 143,00	100,00
<b>75807 -</b>	<b>Część wyrównawcza subwencji ogólnej dla gmin</b>	<b>3 088 051,00</b>	<b>3 088 051,00</b>	<b>100,00</b>
§ 2920	subwencje ogólne z budżetu państwa	3 088 051,00	3 088 051,00	100,00
<b>75814 -</b>	<b>Różne rozliczenia finansowe</b>	<b>5 000,00</b>	<b>2 888,13</b>	<b>57,76</b>
§ 0920	wpływy z pozostałych odsetek	5 000,00	2 830,10	56,60
§ 0940	wpływy z rozliczeń/zwrotów z lat ubiegłych	-	1,08	-
§ 0970	wpływy z różnych dochodów	-	56,95	-
<b>75816-</b>	<b>Wpływy z rozliczenia</b>	<b>-</b>	<b>500 000,00</b>	<b>-</b>
§ 6290	środki na dofinansowanie własnych inwestycji gmin, powiatów, samorządów województw, pozyskane z innych źródeł	-	500 000,00	-
<b>75831-</b>	<b>Część równoważąca subwencji ogólnej dla gmin</b>	<b>254 812,00</b>	<b>254 812,00</b>	<b>100,00</b>
§ 2920	subwencje ogólne z budżetu państwa	254 812,00	254 812,00	100,00

801 -	OŚWIATA I WYCHOWANIE	828 610,69	706 690,80	85,29
<b>80101 -</b>	<b>Szkoły Podstawowe</b>	<b>343 109,69</b>	<b>244 393,70</b>	<b>71,23</b>
§ 0670	wpływy z opłat za korzystanie z wyżywienia w jednostkach realizujących zadania z zakresu wychowania przedszkolnego	164 200,00	64 290,00	39,15
§ 0830	wpływy z usług	-	7 116,00	-
§ 0920	wpływy z pozostałych odsetek	-	15,81	-
§ 0940	wpływy z rozliczeń/zwrotów z lat ubiegłych	-	62,20	-
§ 0960	wpływy z otrzymanych spadków, zapisówi darowizn w postaci pieniężnej	13 910,00	7 910,00	56,87
§2057	dotacje celowe w ramach programów finansowanych z udziałem środków europejskich oraz środków, o których mowa w art. 5 ust. 3 pkt 5 lit.a i b ustawy lub płatności w ramach budżetu środków europejskich, realizowanych przez jednostki samorządu terytorialnego	164 999,69	164 999,69	100,00
<b>80103 -</b>	<b>Oddziały przedszkolne w szkołach podstawowych</b>	<b>234 223,00</b>	<b>223 204,00</b>	<b>95,30</b>
§ 0660	wpływy z opłat za korzystanie z wychowania przedszkolnego	16 200,00	5 251,00	32,41
§ 0670	wpływy z opłat za korzystanie z wyżywienia w jednostkach realizujących zadania z zakresu wychowania przedszkolnego	23 800,00	23 730,00	99,71
§ 2030	dotacja celowa z budżetu państwa na realizację własnych zadań bieżących gmin	194 223,00	194 223,00	100,00

<b>80104 -</b>	<b>Przedszkola</b>	<b>156 389,00</b>	<b>145 933,94</b>	<b>93,31</b>
§ 0660	wpływy z opłat za korzystanie z wychowania przedszkolnego	9 000,00	5 423,50	60,26
§ 0670	wpływy z opłat za korzystanie z wyżywienia w jednostkach realizujących zadania z zakresu wychowania przedszkolnego	59 000,00	33 253,50	56,36
§ 0920	wpływy z pozostałych odsetek	-	3,84	-
§ 0970	wpływy z różnych dochodów	-	18 864,10	-
§ 2030	dotacja celowa z budżetu państwa na realizację własnych zadań bieżących gmin	88 389,00	88 389,00	100,00
<b>80148</b>	<b>Stołówki szkolne i przedszkolne</b>	<b>22 008,00</b>	<b>22 008,00</b>	<b>100,00</b>
§ 2030	dotacja celowa z budżetu państwa na realizację własnych zadań bieżących gmin	22 008,00	22 008,00	100,00
<b>80153</b>	<b>Zapewnienie uczniom prawa do bezpłatnego dostępu do podręczników, materiałów edukacyjnych lub materiałów ćwiczeniowych</b>	<b>68 099,00</b>	<b>66 369,16</b>	<b>97,46</b>
§ 2010 -	dotacje celowe otrzymane z budżetu państwa na realizację zadań bieżących z zakresu administracji rządowej oraz innych zadań zleconych gminie ustawami	68 099,00	66 369,16	97,46
<b>80195</b>	<b>Pozostała działalność</b>	<b>4 782,00</b>	<b>4 782,00</b>	<b>100,00</b>
§ 0960	wpływy z otrzymanych spadków, zapisów darowizn w postaci pieniężnej	4 782,00	4 782,00	100,00

<b>851 -</b>	<b>OCHRONA ZDROWIA</b>	<b>84,00</b>	<b>84,00</b>	<b>100,00</b>
<b>85195</b>	<b>Pozostała działalność</b>	<b>84,00</b>	<b>84,00</b>	<b>100,00</b>
§ 2010	dotacje celowe otrzymane z budżetu państwa na realizację zadań bieżących z zakresu administracji rządowej oraz innych zadań zleconych gminie ustawami	84,00	84,00	100,00

<b>852 -</b>	<b>POMOC SPOŁECZNA</b>	<b>343 930,00</b>	<b>316 331,42</b>	<b>91,98</b>
<b>85213 -</b>	<b>Składki na ubezpieczenie zdrowotne opłacane za osoby pobierające niektóre świadczenia z pomocy społecznej oraz niektóre świadczenia rodzinne oraz za osoby uczestniczące w zajęciach CIS</b>	<b>10 000,00</b>	<b>7 959,47</b>	<b>79,59</b>
§ 2030	dotacja celowa z budżetu państwa na realizację zadań bieżących gmin	10 000,00	7 959,47	79,59
<b>85214 -</b>	<b>Zasiłki i pomoc w naturze oraz składki na ubezpieczenia emerytalne i rentowe</b>	<b>35 000,00</b>	<b>30 724,44</b>	<b>87,78</b>
§ 2030	dotacja celowa z budżetu państwa na realizację własnych zadań bieżących gmin	35 000,00	30 724,44	87,78



<b>85216 -</b>	<b>Zasiłki stałe</b>	<b>129 280,00</b>	<b>112 850,00</b>	<b>87,29</b>
§ 2030	dotacja celowa z budżetu państwa na realizację własnych zadań bieżących gmin	129 280,00	112 850,00	87,29
<b>85219 -</b>	<b>Ośrodki Pomocy Społecznej</b>	<b>74 330,00</b>	<b>74 131,88</b>	<b>99,73</b>
§ 0920	wpływy z pozostałych odsetek	-	1,88	-
§ 0940	wpływy z rozliczeń/zwrotów z lat ubiegłych	-	280,00	-
§ 2010	dotacje celowe otrzymane z budżetu państwa na realizację zadań bieżących z zakresu administracji rządowej oraz innych zadań zleconych gminie ustawami	37 930,00	37 450,00	98,73
§ 2030	dotacja celowa z budżetu państwa na realizację własnych zadań bieżących gmin	36 400,00	36 400,00	100,00
<b>85228 -</b>	<b>Usługi opiekuńcze i specjalistyczne usługi opiekuńcze</b>	<b>42 280,00</b>	<b>50 009,42</b>	<b>118,28</b>
§ 0830	wpływy z usług	28 000,00	40 688,36	145,32
§ 2010	dotacje celowe otrzymane z budżetu państwa na realizację zadań bieżących z zakresu administracji rządowej oraz innych zadań zleconych gminie ustawami	14 280,00	9 321,06	65,27
<b>85230-</b>	<b>Pomoc w zakresie dożywiania</b>	<b>53 040,00</b>	<b>40 656,21</b>	<b>76,65</b>
§ 2030	dotacja celowa z budżetu państwa na realizację własnych zadań bieżących gmin	53 040,00	40 656,21	76,65

<b>853 -</b>	<b>POZOSTAŁE ZADANIA W ZAKRESIE POLITYKI SPOŁECZNEJ</b>	<b>6 423,61</b>	<b>6 423,61</b>	<b>100,00</b>
<b>85395 -</b>	<b>Pozostała działalność</b>	<b>6 423,61</b>	<b>6 423,61</b>	<b>100,00</b>
§ 2007	dotacje celowe w ramach programów finansowanych z udziałem środków europejskich oraz środków, o których mowa w art. 5 ust. 1 pkt 3 oraz ust. 3 pkt 5 i 6 ustawy, lub płatności w ramach budżetu środków europejskich, z wyłączeniem dochodów klasyfikowanych w paragrafia 205	6 423,61	6 423,61	100,00

<b>854 -</b>	<b>EDUKACYJNA OPIEKA WYCHOWAWCZA</b>	<b>139 440,00</b>	<b>59 532,98</b>	<b>42,69</b>
<b>85401 -</b>	<b>Świetlice szkolne</b>	<b>110 000,00</b>	<b>41 961,00</b>	<b>38,15</b>
§ 0830	wpływy z usług	110 000,00	41 961,00	38,15
<b>85415 -</b>	<b>Pomoc materialna dla uczniów</b>	<b>29 440,00</b>	<b>17 571,98</b>	<b>59,69</b>
§ 2030	dotacja celowa z budżetu państwa na realizację własnych zadań bieżących gmin	29 440,00	17 571,98	59,69



<b>855 -</b>	<b>RODZINA</b>	<b>13 498 747,00</b>	<b>13 257 394,66</b>	<b>98,21</b>
<b>85501 -</b>	<b>Świadczenie wychowawcze</b>	<b>8 766 000,00</b>	<b>8 674 267,04</b>	<b>98,95</b>
§ 2060	dotacje celowe otrzymane z budżetu państwa na zadania bieżące z zakresu administracji rządowej zlecone gminom (związkom gmin, związkom powiatowo-gminnym), związane z realizacją świadczenia wychowawczego stanowiącego pomoc państwa w wychowywaniu dzieci	8 766 000,00	8 674 267,04	98,95
<b>85502 -</b>	<b>Świadczenie rodzinne, świadczenia z funduszu alimentacyjnego oraz składki na ubezpieczenie emerytalne i rentowe z ubezpieczenia społecznego</b>	<b>4 371 532,00</b>	<b>4 230 416,19</b>	<b>96,77</b>
§ 2010	dotacje celowe otrzymane z budżetu państwa na realizację zadań bieżących z zakresu administracji rządowej oraz innych zadań zleconych gminie ustawami	4 345 248,00	4 216 894,18	97,05
§ 2360	dochody jednostek samorządu terytorialnego związane z realizacją zadań z zakresu administracji rządowej oraz innych zadań zleconych ustawami	26 284,00	13 522,01	51,45
<b>85503 -</b>	<b>Karta Dużej Rodziny</b>	<b>866,00</b>	<b>453,72</b>	<b>52,39</b>
§ 2010	dotacje celowe otrzymane z budżetu państwa na realizację zadań bieżących z zakresu administracji rządowej oraz innych zadań zleconych gminie ustawami	750,00	450,00	60,00
§ 2360	dochody jednostek samorządu terytorialnego związane z realizacją zadań z zakresu administracji rządowej oraz innych zadań zleconych ustawami	116,00	3,72	-
<b>85504 -</b>	<b>Wspieranie rodziny</b>	<b>296 349,00</b>	<b>291 578,44</b>	<b>98,39</b>
§ 2010	dotacje celowe otrzymane z budżetu państwa na realizację zadań bieżących z zakresu administracji rządowej oraz innych zadań zleconych gminie ustawami	295 924,00	291 153,44	98,39
§ 2690	środki z Funduszy Pracy otrzymane na realizację zadań wynikających z odrębnych ustaw	425,00	425,00	100,00
<b>85513 -</b>	<b>Składki na ubezpieczenie zdrowotne opłacane za osoby pobierające niektóre świadczenia rodzinne, zgodnie z przepisami ustawy o świadczeniach rodzinnych oraz za osoby pobierające zasiłki dla opiekunów, zgodnie z przepisami ustawy z dnia 4 kwietnia 2014 r. o ustaleniu i wypłacie zasiłków dla opiekunów</b>	<b>64 000,00</b>	<b>60 679,27</b>	<b>94,81</b>
§ 2010	dotacje celowe otrzymane z budżetu państwa na realizację zadań bieżących z zakresu administracji rządowej oraz innych zadań zleconych gminie ustawami	64 000,00	60 679,27	94,81

900 -	<b>GOSPODARKA KOMUNALNA I OCHRONA ŚRODOWISKA</b>	<b>1 360 842,40</b>	<b>1 386 754,27</b>	<b>101,90</b>
90002 -	<b>Gospodarka odpadami</b>	<b>1 061 428,00</b>	<b>1 094 634,93</b>	<b>103,13</b>
§ 0490	wpływy z innych lokalnych opłat pobieranych przez jednostki samorządu terytorialnego na podstawie odrębnych ustaw	1 061 428,00	1 094 634,93	103,13
90005 -	<b>Ochrona powietrza atmosferycznego i klimatu</b>	<b>277 254,40</b>	<b>277 254,40</b>	<b>100,00</b>
§ 0960	wpływy z otrzymanych spadków, zapisówi darowizn w postaci pieniężnej	277 254,40	277 254,40	100,00
90019 -	<b>Wpływy i wydatki związane z gromadzeniem środków z opłat i kar za korzystanie ze środowiska</b>	<b>7 000,00</b>	<b>1 606,49</b>	<b>22,95</b>
§ 0690	wpływy z różnych opłat	7 000,00	1 606,49	22,95
90026 -	<b>Pozostałe zadania związane z gospodarką odpadami</b>	<b>15 160,00</b>	<b>13 258,45</b>	<b>87,46</b>
§ 0640	wpływy z tytułu kosztów egzekucyjnych, opłaty komorniczej i kosztów upomnień	2 000,00	2 424,40	121,22
§ 0910	odsetki od nieterminowych wpłat z tytułu podatków i opłat	4 000,00	1 674,05	41,85
§ 2460	środki otrzymane od pozostałych jednostek zaliczanych do sektora finansów publicznych na realizację zadań bieżących jednostek zaliczanych do sektora finansów publicznych	9 160,00	9 160,00	100,00
<b>OGÓŁEM</b>		<b>38 599 439,62</b>	<b>37 344 279,22</b>	<b>96,75</b>

**WÓJT**  
Bernard Grucza



## ZESTAWIENIE WYDATKÓW BUDŻETU GMINY

Dział/ Rozdział/ Paragraf	Nazwa	PLAN NA ROK 2020	WYKONANIE NA 31.12.2020 r.	%
<b>010 -</b>	<b>ROLNICTWO I ŁOWIECTWO</b>	<b>411 812,54</b>	<b>408 788,83</b>	<b>99,27</b>
<b>01030 -</b>	<b>Izby rolnicze</b>	<b>360,00</b>	<b>336,61</b>	<b>93,50</b>
§ 2850	wpłaty gmin na rzecz izb rolniczych w wysokości 2% uzyskanych wpływów z podatku rolnego	360,00	336,61	93,50
<b>01095 -</b>	<b>Pozostała działalność</b>	<b>411 452,54</b>	<b>408 452,22</b>	<b>99,27</b>
§ 4010	wynagrodzenia osobowe pracowników	1 338,19	1 338,19	100,00
§ 4110	składki na ubezpieczenie społeczne	230,04	230,04	100,00
§ 4120	składki na Fundusz Pracy	32,79	32,79	100,00
§ 4210	zakup materiałów i wyposażenia	1 842,24	842,24	45,72
§ 4300	zakup usług pozostałych	7 340,12	5 340,12	72,75
§ 4430	różne opłaty i składki	364 169,16	364 169,16	100,00
§ 6050	wydatki inwestycyjne jednostek budżetowych	36 500,00	36 499,68	100,00

<b>400 -</b>	<b>WYTWARZANIE I ZAOPATRYWANIE W ENERGIĘ ELEKTRYCZNĄ, GAZ I WODĘ</b>	<b>125 000,00</b>	<b>112 524,14</b>	<b>90,02</b>
<b>40002</b>	<b>Dostarczanie wody</b>	<b>125 000,00</b>	<b>112 524,14</b>	<b>90,02</b>
§ 4300	zakup usług pozostałych	125 000,00	112 524,14	90,02

<b>600 -</b>	<b>TRANSPORT I ŁĄCZNOŚĆ</b>	<b>2 344 702,00</b>	<b>1 755 997,13</b>	<b>74,89</b>
<b>60014 -</b>	<b>Drogi powiatowe</b>	<b>20 000,00</b>	<b>20 000,00</b>	<b>100,00</b>
§ 6300	dotacja celowa na pomoc finansową udzielaną między jednostkami samorządu terytorialnego na dofinansowanie własnych zadań inwestycyjnych i zakupów inwestycyjnych	20 000,00	20 000,00	100,00
<b>60016 -</b>	<b>Drogi publiczne gminne</b>	<b>2 210 302,00</b>	<b>1 626 318,91</b>	<b>73,58</b>
§ 4210	zakup materiałów i wyposażenia	90 963,11	54 513,10	59,93
§ 4270	zakup usług remontowych	88 269,89	82 458,74	93,42
§ 4300	zakup usług pozostałych	543 625,00	426 313,27	78,42
§ 4430	różne opłaty i składki	6 000,00	5 589,00	93,15
§ 4520	opłaty na rzecz budżetów jednostek samorządu terytorialnego	6 110,00	6 108,80	99,98
§ 6050	wydatki inwestycyjne jednostek budżetowych	446 767,00	179 536,50	40,19
§ 6057	wydatki inwestycyjne jednostek budżetowych	642 567,00	485 799,50	75,60
§ 6059	wydatki inwestycyjne jednostek budżetowych	386 000,00	386 000,00	100,00
<b>60017 -</b>	<b>Drogi wewnętrzne</b>	<b>87 000,00</b>	<b>86 000,00</b>	<b>98,85</b>
§ 6050	wydatki inwestycyjne jednostek budżetowych	87 000,00	86 000,00	98,85
<b>60095 -</b>	<b>Działalność pozostała</b>	<b>27 400,00</b>	<b>23 678,22</b>	<b>86,42</b>
§ 6050	wydatki inwestycyjne jednostek budżetowych	27 400,00	23 678,22	86,42



<b>630 -</b>	<b>TURYSTYKA</b>	<b>320 455,60</b>	<b>89 066,21</b>	<b>27,79</b>
<b>63003 -</b>	<b>Zadania w zakresie upowszechniania turystyki</b>	<b>225 000,00</b>	<b>58 455,62</b>	<b>25,98</b>
§ 4430	różne opłaty i składki	8 000,00	8 000,00	100,00
§ 6050	wydatki inwestycyjne jednostek budżetowych	25 735,00	7 568,31	29,41
§ 6057	wydatki inwestycyjne jednostek budżetowych	191 265,00	42 887,31	22,42
<b>63095 -</b>	<b>Pozostała działalność</b>	<b>95 455,60</b>	<b>30 610,59</b>	<b>32,07</b>
§ 4210	zakup materiałów i wyposażenia	100,00	-	-
§ 4260	zakup energii	2 000,00	-	-
§ 4300	zakup usług pozostałych	76 555,60	13 847,59	18,09
§ 6050	wydatki inwestycyjne jednostek budżetowych	16 800,00	16 763,00	99,78

<b>700 -</b>	<b>GOSPODARKA MIESZKANIOWA</b>	<b>123 847,00</b>	<b>59 911,56</b>	<b>48,38</b>
<b>70005 -</b>	<b>Gospodarka gruntami i nieruchomościami</b>	<b>123 847,00</b>	<b>59 911,56</b>	<b>48,38</b>
§ 4210	zakup materiałów i wyposażenia	5 000,00	203,27	4,07
§ 4260	zakup energii	9 347,00	7 272,65	77,81
§ 4300	zakup usług pozostałych	70 000,00	42 857,64	61,23
§ 4590	kary i odszkodowania wypłacane na rzecz osób fizycznych	10 000,00	4 904,00	49,04
§ 6050	wydatki inwestycyjne jednostek budżetowych	29 500,00	4 674,00	15,84

<b>710 -</b>	<b>DZIAŁALNOŚĆ USŁUGOWA</b>	<b>147 000,00</b>	<b>70 106,93</b>	<b>47,69</b>
<b>71004 -</b>	<b>Plany zagospodarowania przestrzennego</b>	<b>146 500,00</b>	<b>69 606,93</b>	<b>47,51</b>
§ 4300	zakup usług pozostałych	146 500,00	69 606,93	47,51
<b>71035 -</b>	<b>Cmentarze</b>	<b>500,00</b>	<b>500,00</b>	<b>100,00</b>
§ 4210	zakup materiałów i wyposażenia	500,00	500,00	100,00

<b>750 -</b>	<b>ADMINISTRACJA PUBLICZNA</b>	<b>3 976 780,00</b>	<b>3 253 638,56</b>	<b>81,82</b>
<b>75011 -</b>	<b>Urzędy Wojewódzkie</b>	<b>52 253,00</b>	<b>43 638,38</b>	<b>83,51</b>
§ 4010	wynagrodzenia osobowe pracowników	41 897,00	34 540,03	82,44
§ 4040	dotatkowe wynagrodzenie roczne	3 192,00	3 192,00	100,00
§ 4110	składki na ubezpieczenie społeczne	7 164,00	5 906,35	82,44
<b>75022 -</b>	<b>Rada Gminy</b>	<b>114 120,00</b>	<b>112 608,46</b>	<b>98,68</b>
§ 3030	różne wydatki na rzecz osób fizycznych	92 920,00	92 858,51	99,93
§ 4210	zakup materiałów i wyposażenia	11 500,00	10 782,44	93,76
§ 4300	zakup usług pozostałych	9 000,00	8 427,51	93,64
§ 4360	opłaty z tytułu zakupu usług telekomunikacyjnych	700,00	540,00	77,14
<b>75023 -</b>	<b>Urzędy Gmin</b>	<b>3 704 562,00</b>	<b>3 004 243,99</b>	<b>81,10</b>
§ 3020	wydatki osobowe niezaliczone do wynagrodzeń	6 300,00	3 318,02	52,67
§ 4010	wynagrodzenia osobowe pracowników	2 251 717,99	1 918 009,50	85,18
§ 4040	dotatkowe wynagrodzenie roczne	147 000,00	136 009,86	92,52
§ 4100	wynagrodzenie agencyjno-prowizyjne	66 000,00	61 088,00	92,56



§ 4110	składki na ubezpieczenie społeczne	417 073,01	344 541,90	82,61
§ 4120	składki na Fundusz Pracy	48 000,00	27 031,55	56,32
§ 4140	wpłaty na Państwowy Fundusz Rehabilitacji Osób Niepełnosprawnych	20 400,00	-	-
§ 4170	wynagrodzenia bezosobowe	42 400,00	13 600,60	32,08
§ 4210	zakup materiałów i wyposażenia	131 713,00	101 479,34	77,05
§ 4260	zakup energii	30 000,00	18 797,22	62,66
§ 4270	zakup usług remontowych	5 000,00	-	-
§ 4280	zakup usług zdrowotnych	3 000,00	2 232,00	74,40
§ 4300	zakup usług pozostałych	317 551,00	242 445,59	76,35
§ 4360	opłaty z tytułu zakupu usług telekomunikacyjnych	22 000,00	7 826,26	35,57
§ 4380	zakup usług obejmujących tłumaczenia	3 500,00	301,84	8,62
§ 4410	podróże służbowe krajowe	48 000,00	17 849,67	37,19
§ 4430	różne opłaty i składki	25 000,00	19 021,00	76,08
§ 4440	odpisy na ZFŚS	50 807,00	50 807,00	100,00
§ 4530	podatek od towarów i usług	600,00	2,34	0,39
§ 4610	koszty postępowania sądowego i prokuratorskiego	6 000,00	1 900,08	31,67
§ 4700	szkolenia pracowników niebędących członkami korpusu służby cywilnej	30 000,00	17 483,44	58,28
§ 6060	wydatki na zakupy inwestycyjne jednostek budżetowych	32 500,00	20 498,78	63,07
<b>75056 -</b>	<b>Spis powszechny i inne</b>	<b>25 325,00</b>	<b>19 325,00</b>	<b>76,31</b>
§ 3020	wydatki osobowe niezaliczone do wynagrodzeń	10 339,00	10 339,00	100,00
§ 3040	nagrody o charakterze szczególnym niezaliczane do wynagrodzeń	14 000,00	8 000,00	57,14
§ 4210	zakup materiałów i wyposażenia	751,98	751,98	100,00
§ 4410	podróże służbowe krajowe	234,02	234,02	100,00
<b>75075 -</b>	<b>Promocja jednostek samorządu terytorialnego</b>	<b>4 000,00</b>	<b>2 490,36</b>	<b>62,26</b>
§ 4210	zakup materiałów i wyposażenia	3 000,00	1 718,16	57,27
§ 4300	zakup usług pozostałych	1 000,00	772,20	77,22
<b>75095 -</b>	<b>Pozostała działalność</b>	<b>76 520,00</b>	<b>71 332,37</b>	<b>93,22</b>
§ 3030	różne wydatki na rzecz osób fizycznych	27 000,00	27 000,00	100,00
§ 4210	zakup materiałów i wyposażenia	29 500,00	24 396,28	82,70
§ 4430	różne opłaty i składki	14 020,00	13 936,10	99,40
§ 6060	wydatki na zakupy inwestycyjne jednostek budżetowych	6 000,00	5 999,99	100,00

<b>751 -</b>	<b>URZĘDY NACZELNYCH ORGANÓW WŁADZY PAŃSTWOWEJ, KONTROLI I OCHRONY PRAWA ORAZ SĄDOWNICTWA</b>	<b>49 358,00</b>	<b>48 206,71</b>	<b>97,67</b>
<b>75101-</b>	<b>Urzędy Naczelnych Organów Władzy Państwowej Kontroli i Ochrony Prawa</b>	<b>1 049,00</b>	<b>1 048,86</b>	<b>99,99</b>
§ 4110	składki na ubezpieczenie społeczne	154,00	153,86	99,91
§ 4170	wynagrodzenia bezosobowe	895,00	895,00	100,00
<b>75107 -</b>	<b>Wybory Prezydenta Rzeczypospolitej Polskiej</b>	<b>41 803,00</b>	<b>41 103,00</b>	<b>98,33</b>
§ 3030	różne wydatki na rzecz osób fizycznych	25 400,00	24 700,00	97,24
§ 4110	składki na ubezpieczenie społeczne	1 289,12	1 289,12	100,00



§ 4120	składki na Fundusz Pracy	115,15	115,15	100,00
§ 4170	wynagrodzenia bezosobowe	13 345,45	13 345,45	100,00
§ 4210	zakup materiałów i wyposażenia	1 285,52	1 285,52	100,00
§ 4410	różne podróże krajowe	367,76	367,76	100,00
<b>75109 -</b>	<b>Wybory do rad gmin, rad powiatów i sejmików województw, wybory wójtów, burmistrzów i prezydentów miast, oraz referenda gminne, powiatowe i wojewódzkie</b>	<b>6 506,00</b>	<b>6 054,85</b>	<b>93,07</b>
§ 3030	różne wydatki na rzecz osób fizycznych	3 955,00	3 505,00	88,62
§ 4110	składki na ubezpieczenie społeczne	14,60	14,49	99,25
§ 4170	wynagrodzenia bezosobowe	510,40	509,36	99,80
§ 4210	zakup materiałów i wyposażenia	1 425,24	1 425,24	100,00
§ 4300	zakup usług pozostałych	356,70	356,70	100,00
§ 4410	różne podróże krajowe	244,06	244,06	100,00

<b>754 -</b>	<b>BEZPIECZEŃSTWO PUBLICZNE I OCHRONA PRZECIWPOŻAROWA</b>	<b>562 341,83</b>	<b>539 049,02</b>	<b>95,86</b>
<b>75404 -</b>	<b>Komendy wojewódzkie Policji</b>	<b>50 000,00</b>	<b>50 000,00</b>	<b>100,00</b>
§ 6170	wpłaty jednostek na państwowy fundusz celowy na finansowanie lub dofinansowanie zadań inwestycyjnych	50 000,00	50 000,00	100,00
<b>75412 -</b>	<b>Ochotnicze Straże Pożarne</b>	<b>323 586,00</b>	<b>304 187,49</b>	<b>94,01</b>
§ 3030	różne wydatki na rzecz osób fizycznych	56 600,00	56 483,55	99,79
§ 4170	wynagrodzenia bezosobowe	62 160,00	58 896,00	94,75
§ 4210	zakup materiałów i wyposażenia	71 826,00	70 600,99	98,29
§ 4260	zakup energii	22 200,00	20 379,25	91,80
§ 4300	zakup usług pozostałych	36 300,00	31 428,11	86,58
§ 4360	opłaty z tytułu zakupu usług telekomunikacyjnych	5 000,00	4 988,27	99,77
§ 4430	różne opłaty i składki	22 000,00	13 911,32	63,23
§ 6230	dotacje celowe z budżetu na finansowanie lub dofinansowanie kosztów realizacji inwestycji i zakupów inwestycyjnych jednostek niezaliczanych do sektora finansów publicznych	47 500,00	47 500,00	100,00
<b>75495 -</b>	<b>Pozostała działalność</b>	<b>188 755,83</b>	<b>184 861,53</b>	<b>97,94</b>
§ 3020	wydatki osobowe niezaliczone do wynagrodzeń	233,83	233,83	100,00
§ 4210	zakup materiałów i wyposażenia	30 500,00	30 260,70	99,22
§ 4300	zakup usług pozostałych	3 655,00	-	-
§ 6050	wydatki inwestycyjne jednostek budżetowych	7 000,00	7 000,00	100,00
§ 6060	wydatki na zakupy inwestycyjne jednostek budżetowych	7 367,00	7 367,00	100,00
§ 6230	dotacje celowe z budżetu na finansowanie lub dofinansowanie kosztów realizacji inwestycji i zakupów inwestycyjnych jednostek niezaliczanych do sektora finansów publicznych	140 000,00	140 000,00	100,00



757 -	<b>OBSŁUGA DŁUGU PUBLICZNEGO</b>	484 520,00	284 389,89	63,20
75702 -	<b>Obsługa papierów wartościowych, kredytów i pożyczek jednostek samorządu terytorialnego</b>	450 000,00	284 389,89	63,20
§ 8090	koszty emisji samorządowych papierów wartościowych oraz inne opłaty i prowizje	-	-	#DZIEL/0!
§ 8110	odsetki od samorządowych papierów wartościowych lub zaciągniętych przez jednostkę samorządu terytorialnego kredytów i pożyczek	450 000,00	284 389,89	63,20
75704 -	<b>Rozliczenie z tytułu poręczeń i gwarancji udzielonych przez Skarb Państwa lub jednostkę samorządu terytorialnego</b>	34 520,00	-	-
§ 8030	wypłaty z tytułu krajowych poręczeń i gwarancji	34 520,00	-	-

758 -	<b>RÓŻNE ROZLICZENIA</b>	106 650,00	-	-
75818 -	<b>Rezerwy ogólne i celowe</b>	106 650,00	-	-
§ 4810	rezerwy	106 650,00	-	-

801 -	<b>OŚWIATA I WYCHOWANIE</b>	14 430 657,80	12 504 662,55	86,65
80101 -	<b>Szkoły Podstawowe</b>	10 143 304,80	9 056 635,70	89,29
§ 3020	wydatki osobowe nie zaliczane do wynagrodzeń	425 642,00	373 494,88	87,75
§ 4010	wynagrodzenia osobowe pracowników	6 432 985,20	5 866 110,62	91,19
§ 4040	dodatkowe wynagrodzenie roczne	458 423,40	407 575,89	88,91
§ 4110	składki na ubezpieczenie społeczne	1 132 088,94	985 865,49	87,08
§ 4120	składki na Fundusz Pracy	177 510,00	105 205,11	59,27
§ 4170	wynagrodzenia bezosobowe	37 728,00	33 718,96	89,37
§ 4210	zakup materiałów i wyposażenia	246 256,65	211 408,04	85,85
§ 4220	zakup środków żywności	70 000,00	39 378,76	56,26
§ 4240	zakup środków dydaktycznych, książek	57 109,35	54 480,98	95,40
§ 4247	zakup środków dydaktycznych, książek	164 879,76	164 879,69	100,00
§ 4260	zakup energii	277 900,00	250 525,44	90,15
§ 4280	zakup usług zdrowotnych	12 191,00	8 395,50	68,87
§ 4300	zakup usług pozostałych	195 185,00	112 676,35	57,73
§ 4360	opłaty z tytułu zakupu usług telekomunikacyjnych	10 600,00	9 379,18	88,48
§ 4410	podróże służbowe krajowe	5 739,00	2 194,84	38,24
§ 4430	różne opłaty i składki	13 256,00	12 321,00	92,95
§ 4437	różne opłaty i składki	120,00	120,00	100,00
§ 4440	odpisy na ZFŚS	314 155,00	314 155,00	100,00
§ 4700	szkolenia pracowników niebędących członkami korpusu służby cywilnej	2 600,00	1 713,43	65,90
§ 6050	wydatki inwestycyjne jednostek budżetowych	71 935,50	68 414,90	95,11
§ 6060	wydatki na zakupy inwestycyjne jednostek budżetowych	37 000,00	34 621,64	93,57



<b>80103 -</b>	<b>Oddziały przedszkolne w szkołach podstawowych</b>	<b>2 692 447,00</b>	<b>2 250 394,68</b>	<b>83,58</b>
§ 3020	wydatki osobowe nie zaliczane do wynagrodzeń	51 425,00	41 383,94	80,47
§ 4010	wynagrodzenia osobowe pracowników	822 755,00	536 962,17	65,26
§ 4040	dotatkowe wynagrodzenie roczne	54 017,00	33 854,29	62,67
§ 4110	składki na ubezpieczenie społeczne	158 305,00	92 991,96	58,74
§ 4120	składki na Fundusz Pracy	22 631,00	10 300,54	45,52
§ 4220	zakup środków żywności	49 944,00	15 902,28	31,84
§ 4300	zakup usług pozostałych	13 388,00	5 904,00	44,10
§ 4440	odpisy na ZFŚS	33 062,00	33 062,00	100,00
§ 6050	wydatki inwestycyjne jednostek budżetowych	1 486 920,00	1 480 033,50	99,54
<b>80104 -</b>	<b>Przedszkola</b>	<b>1 109 220,00</b>	<b>887 917,12</b>	<b>80,05</b>
§ 3020	wydatki osobowe nie zaliczane do wynagrodzeń	31 500,00	23 891,31	75,85
§ 4010	wynagrodzenia osobowe pracowników	578 000,00	481 645,14	83,33
§ 4040	dotatkowe wynagrodzenie roczne	36 500,00	36 493,80	99,98
§ 4110	składki na ubezpieczenie społeczne	92 200,00	73 915,00	80,17
§ 4120	składki na Fundusz Pracy	14 400,00	8 658,38	60,13
§ 4170	wynagrodzenia bezosobowe	8 000,00	4 728,00	59,10
§ 4210	zakup materiałów i wyposażenia	48 400,00	43 549,13	89,98
§ 4220	zakup środków żywności	59 000,00	31 036,11	52,60
§ 4240	zakup środków dydaktycznych, książek	5 500,00	4 199,32	76,35
§ 4260	zakup energii	20 000,00	4 605,61	23,03
§ 4270	zakup usług remontowych	5 000,00	-	-
§ 4280	zakup usług zdrowotnych	1 980,00	1 732,00	87,47
§ 4300	zakup usług pozostałych	16 319,00	7 536,17	46,18
§ 4330	zakup usług przez jednostki samorządu terytorialnego od innych jednostek samorządu terytorialnego	145 000,00	120 616,71	83,18
§ 4360	opłaty z tytułu zakupu usług telekomunikacyjnych	2 400,00	1 705,80	71,08
§ 4410	podróże służbowe krajowe	600,00	-	-
§ 4430	różne opłaty i składki	1 500,00	1 411,00	94,07
§ 4440	odpisy na ZFŚS	29 621,00	29 621,00	100,00
§ 4700	szkolenia pracowników niebędących członkami korpusu służby cywilnej	1 000,00	500,00	50,00
§ 6050	wydatki inwestycyjne jednostek budżetowych	4 000,00	4 000,00	100,00
§ 4700	zakupy inwestycyjne inwestycyjne jednostek budżetowych	8 300,00	8 072,64	97,26
<b>80113 -</b>	<b>Dowożenie uczniów do szkół</b>	<b>331 914,00</b>	<b>187 361,01</b>	<b>56,45</b>
§ 4110	składki na ubezpieczenie społeczne	8 940,00	3 516,43	39,33
§ 4120	składki na Fundusz Pracy	1 000,00	-	-
§ 4170	wynagrodzenia bezosobowe	52 300,00	22 466,58	42,96
§ 4210	zakup materiałów i wyposażenia	33 674,00	-	-
§ 4300	zakup usług pozostałych	236 000,00	161 378,00	68,38
<b>80146 -</b>	<b>Dokształcanie i doskonalenie nauczycieli</b>	<b>51 963,00</b>	<b>27 884,88</b>	<b>53,66</b>
§ 4300	zakup usług pozostałych	14 980,00	12 480,00	83,31
§ 4410	podróże służbowe krajowe	36 983,00	15 404,88	41,65



<b>80148 -</b>	<b>Stołówki szkolne i przedszkolne</b>	<b>28 928,00</b>	<b>28 100,00</b>	<b>97,14</b>
§ 4210	zakup materiałów i wyposażenia	28 928,00	28 100,00	97,14
<b>80153-</b>	<b>Zapewnienie uczniom prawa do bezpłatnego dostępu do podręczników, materiałów edukacyjnych lub materiałów ćwiczeniowych</b>	<b>68 099,00</b>	<b>66 369,16</b>	<b>97,46</b>
§ 4210	zakup materiałów i wyposażenia	674,23	374,96	55,61
§ 4240	zakup środków dydaktycznych, książek	67 424,77	65 994,20	97,88
<b>80195 -</b>	<b>Pozostała działalność</b>	<b>4 782,00</b>	<b>-</b>	<b>-</b>
§ 3040	nagrody o charakterze szczególnym niezaliczane do wynagrodzeń	4 000,00	-	-
§ 4110	składki na ubezpieczenie społeczne	684,00	-	-
§ 4120	składki na Fundusz Pracy	98,00	-	-

<b>851 -</b>	<b>OCHRONA ZDROWIA</b>	<b>248 216,78</b>	<b>223 754,80</b>	<b>90,14</b>
<b>85111 -</b>	<b>Szpitala ogólne</b>	<b>10 000,00</b>	<b>10 000,00</b>	<b>100,00</b>
§ 6230	dotacje celowe z budżetu na finansowanie lub dofinansowanie kosztów realizacji inwestycji i zakupów inwestycyjnych jednostek niezaliczanych do sektora finansów publicznych	10 000,00	10 000,00	100,00
<b>85153-</b>	<b>Zwalczanie narkomanii</b>	<b>11 000,00</b>	<b>5 787,25</b>	<b>52,61</b>
§ 4210	zakup materiałów i wyposażenia	5 800,00	3 137,25	54,09
§ 4300	zakup usług pozostałych	5 200,00	2 650,00	50,96
<b>85154 -</b>	<b>Przeciwdziałanie alkoholizmowi</b>	<b>97 132,78</b>	<b>77 883,55</b>	<b>80,18</b>
§ 4110	składki na ubezpieczenie społeczne	1 000,00	824,04	82,40
§ 4170	wynagrodzenia bezosobowe	34 000,00	28 768,00	84,61
§ 4210	zakup materiałów i wyposażenia	25 500,00	17 466,52	68,50
§ 4300	zakup usług pozostałych	19 000,00	14 323,04	75,38
§ 6060	wydatki na zakupy inwestycyjne jednostek budżetowych	17 632,78	16 501,95	93,59
<b>85195-</b>	<b>Pozostała działalność</b>	<b>130 084,00</b>	<b>130 084,00</b>	<b>100,00</b>
§ 4210	zakup materiałów i wyposażenia	37,00	37,00	100,00
§ 4300	zakup usług pozostałych	47,00	47,00	100,00
§ 6300	dotacja celowa na pomoc finansową udzielaną między jednostkami samorządu terytorialnego na dofinansowanie własnych zadań inwestycyjnych i zakupów inwestycyjnych	130 000,00	130 000,00	100,00

<b>852 -</b>	<b>POMOC SPOŁECZNA</b>	<b>1 447 266,00</b>	<b>1 156 061,25</b>	<b>79,88</b>
<b>85202-</b>	<b>Domy pomocy społecznej</b>	<b>229 500,00</b>	<b>187 933,77</b>	<b>81,89</b>
§ 4330	zakup usług przez j.s.t. od innych j.s.t.	229 500,00	187 933,77	81,89
<b>85203-</b>	<b>Ośrodki wsparcia</b>	<b>18 680,00</b>	<b>12 930,00</b>	<b>69,22</b>
§ 4300	zakup usług pozostałych	18 680,00	12 930,00	69,22



<b>85205-</b>	<b>Zadania w zakresie przeciwdziałania przemocy w rodzinie</b>	<b>1 000,00</b>	<b>434,50</b>	<b>43,45</b>
§ 4210	zakup materiałów i wyposażenia	400,00	-	-
§ 4300	zakup usług pozostałych	600,00	434,50	72,42
<b>85213 -</b>	<b>Składki na ubezpieczenie zdrowotne opłacone za osoby pobierające niektóre świadczenia z pomocy społecznej, niektóre świadczenia rodzinne oraz za osoby uczestniczące w zajęciach w centrum integracji społecznej</b>	<b>10 000,00</b>	<b>7 959,47</b>	<b>79,59</b>
§ 4130	składki na ubezpieczenie zdrowotne	10 000,00	7 959,47	79,59
<b>85214 -</b>	<b>Zasiłki i pomoc w naturze oraz składki na ubezpieczenia emerytalne i rentowe</b>	<b>120 000,00</b>	<b>81 327,64</b>	<b>67,77</b>
§ 3110	świadczenia społeczne	120 000,00	81 327,64	67,77
<b>85215 -</b>	<b>Dodatki mieszkaniowe</b>	<b>25 818,00</b>	<b>19 780,13</b>	<b>76,61</b>
§ 3110	świadczenia społeczne	25 000,00	19 551,13	78,20
§ 4210	zakup materiałów i wyposażenia	200,00	-	-
§ 4410	podróże służbowe krajowe	118,00	-	-
§ 4700	szkolenia pracowników niebędących członkami korpusu służby cywilnej	500,00	229,00	45,80
<b>85216 -</b>	<b>Zasiłki stałe</b>	<b>129 280,00</b>	<b>112 850,00</b>	<b>87,29</b>
§ 3110	świadczenia społeczne	129 280,00	112 850,00	87,29
<b>85219 -</b>	<b>Ośrodki Pomocy Społecznej</b>	<b>567 661,00</b>	<b>462 270,32</b>	<b>81,43</b>
§ 3020	wydatki osobowe nie zaliczane do wynagrodzeń	5 500,00	2 910,80	52,92
§ 3030	różne wydatki na rzecz osób fizycznych	37 930,00	37 450,00	98,73
§ 4010	wynagrodzenia osobowe pracowników	339 075,00	278 490,02	82,13
§ 4040	dodatkowe wynagrodzenie roczne	27 500,00	22 430,25	81,56
§ 4110	składki na ubezpieczenie społeczne	62 250,00	41 782,68	67,12
§ 4120	składki na Fundusz Pracy	8 850,00	5 639,69	63,73
§ 4170	wynagrodzenia bezosobowe	4 000,00	1 891,20	47,28
§ 4210	zakup materiałów i wyposażenia	14 163,00	11 044,99	77,98
§ 4280	zakup usług zdrowotnych	1 500,00	310,00	20,67
§ 4300	zakup usług pozostałych	45 200,00	39 959,73	88,41
§ 4360	opłaty z tytułu zakupu usług telekomunikacyjnych	2 500,00	2 417,53	96,70
§ 4410	podróże służbowe krajowe	3 000,00	2 256,43	75,21
§ 4440	odpisy na ZFŚS	7 493,00	7 493,00	100,00
§ 4700	szkolenia pracowników niebędących członkami korpusu służby cywilnej	4 200,00	3 694,00	87,95
§ 6060	wydatki na zakupy inwestycyjne jednostek budżetowych	4 500,00	4 500,00	100,00
<b>85220 -</b>	<b>Jednostki specjalistyczne poradnictwa, mieszkania chronione i ośrodki interwencji kryzysowej</b>	<b>630,00</b>	<b>630,00</b>	<b>100,00</b>
§ 2710	dotacja celowa na pomoc finansową udzielaną między jednostkami samorządu terytorialnego na dofinansowanie własnych zadań bieżących	630,00	630,00	100,00
<b>85228 -</b>	<b>Usługi opiekuńcze i specjalistyczne usługi opiekuńcze</b>	<b>224 857,00</b>	<b>189 235,74</b>	<b>84,16</b>
§ 3020	wydatki osobowe nie zaliczane do wynagrodzeń	4 000,00	2 681,73	67,04
§ 4010	wynagrodzenia osobowe pracowników	37 700,00	29 023,36	76,99
§ 4040	dodatkowe wynagrodzenie roczne	2 300,00	2 222,70	96,64



§ 4110	składki na ubezpieczenie społeczne	30 500,00	22 855,92	74,94
§ 4120	składki na Fundusz Pracy	800,00	-	-
§ 4170	wynagrodzenia bezosobowe	139 140,00	124 771,03	89,67
§ 4210	zakup materiałów i wyposażenia	398,00	398,00	100,00
§ 4280	zakup usług zdrowotnych	1 200,00	984,00	82,00
§ 4300	zakup usług pozostałych	7 140,00	4 620,00	64,71
§ 4440	odpisy na ZFŚS	1 679,00	1 679,00	100,00
<b>85230 -</b>	<b>Pomoc w zakresie dożywiania</b>	<b>88 440,00</b>	<b>67 760,36</b>	<b>76,62</b>
§ 3110	świadczenia społeczne	88 440,00	67 760,36	76,62
<b>85232 -</b>	<b>Centra integracji społecznej</b>	<b>6 600,00</b>	<b>6 050,00</b>	<b>91,67</b>
§ 4300	zakup usług pozostałych	6 600,00	6 050,00	91,67
<b>85295 -</b>	<b>Pozostała działalność</b>	<b>24 800,00</b>	<b>6 899,32</b>	<b>27,82</b>
§ 3020	wydatki osobowe nie zaliczane do wynagrodzeń	1 000,00	574,20	57,42
§ 3110	świadczenia społeczne	23 800,00	6 325,12	26,58

<b>853 -</b>	<b>POZOSTAŁE ZADANIA W ZAKRESIE POLITYKI SPOŁECZNEJ</b>	<b>19 023,61</b>	<b>18 976,41</b>	<b>99,75</b>
<b>85395 -</b>	<b>Pozostała działalność</b>	<b>19 023,61</b>	<b>18 976,41</b>	<b>99,75</b>
§ 4117	składki na ubezpieczenie społeczne	153,56	153,56	100,00
§ 4127	składki na Fundusz Pracy	22,01	22,01	100,00
§ 4177	wynagrodzenia bezosobowe	1 948,04	1 948,04	100,00
§ 4217	zakup materiałów i wyposażenia	1 350,00	1 350,00	100,00
§ 4307	zakup usług pozostałych	2 950,00	2 950,00	100,00
§ 4360	opłaty z tytułu zakupu usług telekomunikacyjnych	12 100,00	12 052,80	99,61
§ 4430	różne opłaty i składki	500,00	500,00	100,00

<b>854 -</b>	<b>EDUKACYJNA OPIEKA WYCHOWAWCZA</b>	<b>447 905,00</b>	<b>264 066,89</b>	<b>58,96</b>
<b>85401 -</b>	<b>Świetlice szkolne</b>	<b>397 939,00</b>	<b>235 201,91</b>	<b>59,11</b>
§ 3020	wydatki osobowe nie zaliczane do wynagrodzeń	5 437,00	4 743,14	87,24
§ 4010	wynagrodzenia osobowe pracowników	212 517,00	143 603,94	67,57
§ 4040	dotatkowe wynagrodzenie roczne	16 600,00	11 724,76	70,63
§ 4110	składki na ubezpieczenie społeczne	40 013,00	22 573,14	56,41
§ 4120	składki na Fundusz Pracy	5 732,00	2 955,93	51,57
§ 4220	zakup środków żywności	110 000,00	41 961,00	38,15
§ 4440	odpisy na ZFŚS	7 640,00	7 640,00	100,00
<b>85415 -</b>	<b>Pomoc materialna dla uczniów</b>	<b>38 440,00</b>	<b>21 964,98</b>	<b>57,14</b>
§ 3240	stypendia dla uczniów	38 440,00	21 964,98	57,14
<b>85416 -</b>	<b>Pomoc materialna dla uczniów o charakterze motywacyjnym</b>	<b>11 000,00</b>	<b>6 900,00</b>	<b>62,73</b>
§ 3240	stypendia dla uczniów	11 000,00	6 900,00	62,73
<b>85446 -</b>	<b>Dokształcanie i doskonalenie nauczycieli</b>	<b>526,00</b>	-	-
§ 4700	szkolenia pracowników niebędących członkami korpusu służby cywilnej	526,00	-	-



855 -	RODZINA	13 499 752,00	13 262 761,93	98,24
<b>85501 -</b>	<b>Świadczenie wychowawcze</b>	<b>8 766 000,00</b>	<b>8 674 267,04</b>	<b>98,95</b>
§ 3110	świadczenia społeczne	8 677 415,00	8 601 157,20	99,12
§ 4010	wynagrodzenia osobowe pracowników	65 880,00	55 530,22	84,29
§ 4040	dotatkowe wynagrodzenie roczne	4 400,00	4 278,34	97,24
§ 4110	składki na ubezpieczenie społeczne	12 130,00	8 367,34	68,98
§ 4120	składki na Fundusz Pracy	2 000,00	1 190,54	59,53
§ 4170	wynagrodzenia bezosobowe	1 850,00	1 418,40	76,67
§ 4440	odpisy na ZFŚS	2 325,00	2 325,00	100,00
<b>85502 -</b>	<b>Świadczenia rodzinne, świadczenia z funduszu alimentacyjnego oraz składki na ubezpieczenia emerytalne i rentowe z ubezpieczenia społecznego</b>	<b>4 345 248,00</b>	<b>4 216 894,18</b>	<b>97,05</b>
§ 3110	świadczenia społeczne	4 047 608,00	3 927 115,31	97,02
§ 4010	wynagrodzenia osobowe pracowników	73 250,00	70 989,40	96,91
§ 4040	dotatkowe wynagrodzenie roczne	6 800,00	6 393,05	94,02
§ 4110	składki na ubezpieczenie społeczne	186 000,00	181 524,90	97,59
§ 4120	składki na Fundusz Pracy	950,00	813,77	85,66
§ 4170	wynagrodzenia bezosobowe	2 000,00	1 418,40	70,92
§ 4210	zakup materiałów i wyposażenia	6 483,00	6 482,42	99,99
§ 4300	zakup usług pozostałych	16 751,00	16 750,93	100,00
§ 4440	odpisy na ZFŚS	5 038,00	5 038,00	100,00
§ 4700	szkolenia pracowników niebędących członkami korpusu służby cywilnej	368,00	368,00	100,00
<b>85503 -</b>	<b>Karta Dużej Rodziny</b>	<b>750,00</b>	<b>450,00</b>	<b>60,00</b>
§ 4210	zakup materiałów i wyposażenia	426,00	126,00	29,58
§ 4300	zakup usług pozostałych	85,00	85,00	100,00
§ 4700	szkolenia pracowników niebędących członkami korpusu służby cywilnej	239,00	239,00	100,00
<b>85504 -</b>	<b>Wspieranie rodziny</b>	<b>306 754,00</b>	<b>301 980,04</b>	<b>98,44</b>
§ 3110	świadczenia społeczne	284 154,00	282 300,00	99,35
§ 4010	wynagrodzenia osobowe pracowników	7 631,00	6 255,32	81,97
§ 4040	dotatkowe wynagrodzenie roczne	569,00	568,65	99,94
§ 4110	składki na ubezpieczenie społeczne	1 254,00	905,18	72,18
§ 4120	składki na Fundusz Pracy	146,00	97,29	66,64
§ 4170	wynagrodzenia osobowe pracowników	10 830,00	10 826,60	99,97
§ 4210	zakup materiałów i wyposażenia	535,00	535,00	100,00
§ 4300	zakup usług pozostałych	500,00	492,00	98,40
§ 4410	podróże służbowe krajowe	235,00	-	-
§ 4700	szkolenia pracowników niebędących członkami korpusu służby cywilnej	900,00	-	-
<b>85508 -</b>	<b>Rodziny zastępcze</b>	<b>10 000,00</b>	<b>8 491,40</b>	<b>84,91</b>
§ 4300	zakup usług pozostałych	10 000,00	8 491,40	84,91



<b>85513 -</b>	Składki na ubezpieczenie zdrowotne opłacane za osoby pobierające niektóre świadczenia zdrowotne, z godnie z przepisami ustawy o świadczeniach rodzinnych oraz za osoby pobierające zasiłki dla opiekunów , zgodnie z przepisami ustawy z dnia 4 kwietnia 2014 r. o ustaleniu i wypłacie zasiłków dla opiekunów	<b>64 000,00</b>	<b>60 679,27</b>	<b>94,81</b>
§ 4300	zakup usług pozostałych	64 000,00	60 679,27	94,81
<b>85595 -</b>	<b>Pozostała działalność</b>	<b>7 000,00</b>	-	-
§ 4210	zakup materiałów i wyposażenia	5 500,00	-	-
§ 4300	zakup usług pozostałych	1 500,00	-	-

<b>900 -</b>	<b>GOSPODARKA KOMUNALNA I OCHRONA ŚRODOWISKA</b>	<b>2 163 283,90</b>	<b>2 093 561,07</b>	<b>96,78</b>
<b>90002 -</b>	<b>Gospodarka odpadami</b>	<b>1 437 711,00</b>	<b>1 399 831,22</b>	<b>97,37</b>
§ 3020	wydatki osobowe nie zaliczane do wynagrodzeń	400,00	-	-
§ 4010	wynagrodzenia osobowe pracowników	44 500,00	43 950,00	98,76
§ 4040	dotatkowe wynagrodzenie roczne	2 150,00	2 134,19	99,26
§ 4110	składki na ubezpieczenie społeczne	7 985,00	7 910,78	99,07
§ 4120	składki na Fundusz Pracy	1 140,00	1 129,07	99,04
§ 4170	wynagrodzenia bezosobowe	10 600,00	5 636,00	53,17
§ 4280	zakup usług zdrowotnych	200,00	-	-
§ 4300	zakup usług pozostałych	1 349 186,00	1 336 635,17	99,07
§ 4410	podróże służbowe krajowe	1 000,00	-	-
§ 4440	odpisy na ZFŚS	1 550,00	1 550,00	100,00
§ 4700	szkolenia pracowników niebędących członkami korpusu służby cywilnej	2 000,00	886,01	44,30
§ 6050	wydatki inwestycyjne jednostek budżetowych	17 000,00	-	-
<b>90003-</b>	<b>Oczyszczanie wsi i miast</b>	<b>3 500,00</b>	<b>2 268,12</b>	<b>64,80</b>
§ 4300	zakup usług pozostałych	3 500,00	2 268,12	64,80
<b>90005-</b>	<b>Ochrona powietrza atmosferycznego i klimatu</b>	<b>281 162,90</b>	<b>281 161,69</b>	<b>199,97</b>
§ 6057	wydatki inwestycyjne jednostek budżetowych	1 343,20	1 342,79	99,97
§ 6307	dotacja celowa na pomoc finansową udzielaną między jednostkami samorządu terytorialnego na dofinansowanie własnych zadań inwestycyjnych i zakupów inwestycyjnych	279 819,70	279 818,90	100,00
<b>90015 -</b>	<b>Oświetlenie ulic, placów i dróg</b>	<b>332 725,00</b>	<b>332 544,50</b>	<b>99,95</b>
§ 4260	zakup energii	290 725,00	290 724,50	100,00
§ 6050	wydatki inwestycyjne jednostek budżetowych	42 000,00	41 820,00	99,57
<b>90019 -</b>	<b>Wpływy i wydatki związane z gromadzeniem środków z opłat za korzystanie ze środowiska</b>	<b>7 000,00</b>	<b>3 976,61</b>	<b>56,81</b>
§ 4210	zakup materiałów i wyposażenia	4 500,00	3 976,61	-
§ 4300	zakup usług pozostałych	2 500,00	-	-
<b>90026-</b>	<b>Pozostałe zadania związane z gospodarką odpadami</b>	<b>9 160,00</b>	<b>9 160,00</b>	<b>100,00</b>
§ 4300	zakup usług pozostałych	9 160,00	9 160,00	100,00

<b>90078-</b>	<b>Usuwanie skutków klęsk żywiołowych</b>	<b>10 000,00</b>	<b>10 000,00</b>	<b>100,00</b>
§ 2710	dotacja celowa na pomoc finansową udzielaną między jednostkami samorządu terytorialnego na dofinansowanie własnych zadań bieżących	10 000,00	10 000,00	100,00
<b>90095 -</b>	<b>Pozostała działalność</b>	<b>82 025,00</b>	<b>54 618,93</b>	<b>66,59</b>
§ 3020	wydatki osobowe nie zaliczane do wynagrodzeń	1 200,00	-	-
§ 4210	zakup materiałów i wyposażenia	40 000,00	17 912,60	44,78
§ 4280	zakup usług zdrowotnych	500,00	-	-
§ 4300	zakup usług pozostałych	31 825,00	29 206,33	91,77
§ 6050	wydatki inwestycyjne jednostek budżetowych	8 500,00	7 500,00	88,24

<b>921 -</b>	<b>KULTURA I OCHRONA DZIEDZICTWA NARODOWEGO</b>	<b>745 960,00</b>	<b>745 960,00</b>	<b>100,00</b>
<b>92109 -</b>	<b>Domy i ośrodki kultury, świetlice i kluby</b>	<b>490 960,00</b>	<b>490 960,00</b>	<b>100,00</b>
§ 2480	dotacja podmiotowa z budżetu dla samorządowej instytucji kultury	490 960,00	490 960,00	100,00
<b>92116 -</b>	<b>Biblioteki</b>	<b>245 000,00</b>	<b>245 000,00</b>	<b>100,00</b>
§ 2480	dotacja podmiotowa z budżetu dla samorządowej instytucji kultury	245 000,00	245 000,00	100,00
<b>92195 -</b>	<b>Pozostała działalność</b>	<b>10 000,00</b>	<b>10 000,00</b>	<b>100,00</b>
§ 2360	dotacje celowe z budżetu j.s.t. udzielone w trybie art. 221 ustawy na finansowanie lub dofinansowanie zadań zleconych do realizacji organizacjom prowadzącym działalność pożytku publicznego	10 000,00	10 000,00	100,00

<b>926 -</b>	<b>KULTURA FIZYCZNA</b>	<b>116 040,00</b>	<b>88 838,24</b>	<b>76,56</b>
<b>92601 -</b>	<b>Obiekty sportowe</b>	<b>49 500,00</b>	<b>44 467,47</b>	<b>89,83</b>
§ 4170	wynagrodzenia bezosobowe	6 000,00	5 000,00	83,33
§ 4210	zakup materiałów i wyposażenia	14 370,00	12 968,80	90,25
§ 4260	zakup energii	7 000,00	5 494,48	78,49
§ 4300	zakup usług pozostałych	22 130,00	21 004,19	94,91
<b>92605 -</b>	<b>Zadania w zakresie kultury fizycznej</b>	<b>66 540,00</b>	<b>44 370,77</b>	<b>66,68</b>
§ 4170	wynagrodzenia bezosobowe	36 040,00	26 336,50	73,08
§ 4210	zakup materiałów i wyposażenia	12 000,00	8 157,56	67,98
§ 4300	zakup usług pozostałych	14 500,00	8 613,71	59,40
§ 4430	różne opłaty i składki	4 000,00	1 263,00	31,58
<b>92695 -</b>	<b>Pozostała działalność</b>	<b>-</b>	<b>-</b>	<b>-</b>
§ 2360	dotacje celowe z budżetu j.s.t. udzielone w trybie art. 221 ustawy na finansowanie lub dofinansowanie zadań zleconych do realizacji organizacjom prowadzącym działalność pożytku publicznego	-	-	-
	<b>O G Ó Ł E M</b>	<b>41 770 572,06</b>	<b>36 980 322,12</b>	<b>88,53</b>

**WÓJT**  
Bernard Grucza



## INFORMACJA

### O KSZTAŁTOWANIU SIĘ WIELOLETNIEJ PROGNOZY FINANSOWEJ ZA 2020 ROK

**Dochody majątkowe** - plan 1.136.407,00 zł wykonano w kwocie 706.082,08 zł, co stanowi 62,20 % planu, z tytułu:

- dotacji celowej z Urzędu Marszałkowskiego w Gdańsku na realizację projektu „Aktywne Sołectwo Pomorskie” (Aktywne Sołectwo Podjazy)	10.000,00 zł
- dotacji celowej udzielona pomiędzy jednostkami samorządu terytorialnego (Powiat Kartuski – zakup samochodu technicznego OSP Sulęczyno)	40.000,00 zł
- środków finansowych z Rządowego Funduszu Inwestycji Lokalnych na realizację inwestycji przebudowy odcinka drogi w miejscowości Kistowo	500.000,00 zł
- wpływy z tytułu przekształcenia prawa wieczystego użytkowania – os. Fizyczne	1.353,63 zł
- sprzedaży majątku	4.830,00 zł
- dotacji celowej w ramach programów finansowanych z udziałem środków europejskich – Pomorskie Szlaki Kajakowe	149.898,45 zł

Z zaplanowanych **wydatków majątkowych** w kwocie 4.318.852,18 zł zrealizowano kwotę 3.651.398,61 zł, tj. 84,60 % planu, w tym zapisanych w WPF:

- Przebudowa drogi gminnej w miejscowości Żakowo Gmina Sulęczyno (PROW)	871.000,00 zł
- Przebudowa odcinka drogi gminnej w miejscowości Sulęczyno ul. Brzozowa	140.743,20 zł
- Zagospodarowanie szlaków wodnych i budowa infrastruktury turystycznej – Kajakiem przez Pomorze – koordynator projektu	50.234,10 zł
- Modernizacja drogi w Węsiarach - Nowe Osiedle	21.500,00 zł
- Rozbudowa pomieszczeń oświatowych w Zespole Szkolno-Przedszkolnym w Mściszewicach	1.480.033,50 zł
- Budowa kąpieliska w Sulęczynie	16.763,00 zł
- „Oze dla Kaszub” – wykorzystanie energetyki rozproszonej na rzecz ograniczenia niskiej emisji w gminie Sierakowice, Kartuzy i Sulęczyno – wynagrodzenie koordynatora projektu	281.161,69 zł

## WYKONANIE INWESTYCJI ZA ROK 2020

Lp.	Nazwa zadania inwestycyjnego	Łączne koszty finansowe
<b>1</b>	Przebudowa drogi powiatowej nr 1934G w technologii bitumicznej na odcinku ok 900 metrów - pomoc finansowa dla Powiatu Kartuskiego	<b>20 000,00</b>
	W TYM:	
	- środki własne	20 000,00
	<b>WYDATKOWANO:</b>	<b>20 000,00</b>
	- dotacja celowa dla Powiatu Kartuskiego na realizację zadania	20 000,00
<b>2</b>	<b>Aktywne Sołectwo Pomorskie - zakup sprzętu sportowego dla Sołectwa Podjazy</b>	<b>15 499,68</b>
	W TYM:	
	- środki własne	5 499,68
	- środki z dotacji Urzędu Marszałkowskiego	10 000,00
	<b>WYDATKOWANO:</b>	<b>15 499,68</b>
	dostawa i montaż urządzeń siłowni zewnętrznej, projekt, ławka	15 499,68
	Dostawa i montaż placu zabaw Sołectwo Żakowo	<b>21 500,00</b>
	W TYM:	
	- środki własne	21 500,00
	<b>WYDATKOWANO:</b>	<b>21 500,00</b>
	dostawa i montaż placu zabaw	21 500,00
	Wymiana nawierzchni chodnika przy drodze gminnej w miejscowości Mściszewice (FS)	<b>19 987,50</b>
	W TYM:	
	- środki własne	19 987,50
	<b>WYDATKOWANO:</b>	<b>19 987,50</b>
	- wymiana nawierzchni	19 987,50
	Przebudowa odcinka drogi gminnej w miejscowości Sulęczyno ul. Brzozowa	<b>5 000,00</b>
	W TYM:	
	- środki własne	5 000,00
	<b>WYDATKOWANO:</b>	-
wykonanie projektu	5 000,00	
- wykonanie inwestycji wkład płyty YOMB	-	
Przebudowa ulic Szkolnej, Abrahama, Ks. Peplińskiego, Zaworskiego i ul. Leśnej w Mściszewicach (FS 38000 dokumentacja projektowa) UG podział geodezyjny, wykup gruntu, akt not.)	<b>43 059,00</b>	
W TYM:		
- środki własne	43 059,00	
<b>WYDATKOWANO:</b>	<b>43 059,00</b>	
- opracowanie dokumentacji	43 059,00	
Dokumentacja projektowa kanalizacji deszczowej na ul. Rzemieślniczej i Letniej, Szarej i Majkowskiego oraz ul. Słonecznej w sołectwie Sulęczyno (FS)	<b>57 500,00</b>	
W TYM:		
- środki własne	57 500,00	
<b>WYDATKOWANO:</b>	<b>57 500,00</b>	
- wykonanie dokumentacji projektowo-kosztorysowej	57 500,00	



	Przebudowa odcinka drogi gminnej i drogi wewnętrznej w miejscowości Kistowo (FS) - projekt	<b>16 000,00</b>
	W TYM:	
	- środki własne	16 000,00
	<b>WYDATKOWANO:</b>	<b>16 000,00</b>
	- opracowanie dokumentacji projektowo-kosztorysowej	16 000,00
	Modernizacja drogi gminnej w miejscowości Bukowa Góra - dokumentacja projektowo kosztorysowa	<b>5 500,00</b>
	W TYM:	
	- środki własne	5 500,00
	<b>WYDATKOWANO:</b>	<b>5 500,00</b>
	- wykonanie dokumentacji projektowo-kosztorysowej	5 500,00
	Przebudowa drogi gminnej w miejscowości Żakowo Gmina Sulęczyno (PROW)	<b>871 799,95</b>
	W TYM:	
	- środki zewnętrzne RPO	<b>485 799,95</b>
	- środki własne	386 000,00
	<b>WYDATKOWANO:</b>	<b>871 799,50</b>
	- tablica	<b>799,50</b>
	- nadzór inwestorski	<b>31 000,00</b>
	- wykonanie inwestycji	840 000,00
	Przebudowa odcinka drogi wewnętrznej w miejscowości Żakowo	<b>86 000,00</b>
	W TYM:	
	- środki własne	86 000,00
	<b>WYDATKOWANO:</b>	<b>86 000,00</b>
	- wykonanie inwestycji - płyty YOMB	86 000,00
	Opracowanie dokumentacji wytyczenia granic dróg gminnych w sołectwie Zdunowice (FS)	<b>15 990,00</b>
	W TYM:	
	- środki własne	15 990,00
	<b>WYDATKOWANO:</b>	<b>15 990,00</b>
	-dokumentacja	15 990,00
4	Wykonanie odwodnienia ul. Bocznej w sołectwie Węsiory (FS)	<b>21 500,00</b>
	W TYM:	
	- środki własne	21 500,00
	<b>WYDATKOWANO:</b>	<b>21 500,00</b>
	- wykonanie inwestycji	21 500,00
	Zakup wiat przystankowych - sołectwo Podjazzy i Kistowo (FS)	<b>23 648,22</b>
	W TYM:	
	- środki własne	23 648,22
5	<b>WYDATKOWANO:</b>	<b>23 648,22</b>
	- nadzór inwestorski	3 000,00
	- wykonanie podstaw betonowych	7 500,00
	- dostawa i montaż wiat	13 148,22

	Zagospodarowanie szlaków wodnych i budowa infrastruktury turystycznej – Pomorskie Szlaki Kajakowe - „Szlak Górnej Słupi”	<b>50 811,53</b>
6	W TYM:	
	- środki własne	50 811,53
	WYDATKOWANO:	<b>50 811,53</b>
	- wynagrodzenie koordynatora projektu	50 811,53
7	Budowa Kąpieliska w Sulęczynie w tym wykonanie dokumentacji projektowo-kosztorysowej małej architektury	<b>16 763,00</b>
	W TYM:	
	- środki własne	16 763,00
	WYDATKOWANO:	<b>16 763,00</b>
	- niwelacja terenu	<b>1 880,00</b>
- opracowanie dokumentacji proj.-kosztorysowej	14 883,00	
8	Budowa komina - Biblioteka S-no	<b>4 674,00</b>
	W TYM:	
	- środki własne	4 674,00
	WYDATKOWANO:	<b>4 674,00</b>
- wykonanie projektu	4 674,00	
9	Zakup urządzenia zabezpieczającego dane UG	<b>20 498,78</b>
	W TYM:	
	- środki własne	20 498,78
	WYDATKOWANO:	<b>20 498,78</b>
	- zakup UTM	6 998,78
- zakup komputerów, notebooka	13 500,00	
10	Zakup torby PSPR1 zarządzanie kryzysowe COVID-19	<b>5 999,99</b>
	W TYM:	
	- środki własne	5 999,99
	WYDATKOWANO:	<b>5 999,99</b>
- zakup torby OSP Sulęczyno	5 999,99	
11	Wpłata na Fundusz Wsparcia Policji z przeznaczeniem na zakup radiowozu dla Posterunku Policji w Sulęczynie	<b>50 000,00</b>
	W TYM:	
	- środki własne	50 000,00
	WYDATKOWANO:	<b>50 000,00</b>
	- przekazanie środków do Funduszu Wsparcia Policji na dofinansowanie zakupu samochodu	50 000,00
12	Namiot pneumatyczny - ratowniczy NPS OSP Sulęczyno - pomoc finansowa gminy dla jednostki	<b>10 000,00</b>
	W TYM:	
	- środki własne	10 000,00
	WYDATKOWANO:	<b>10 000,00</b>
- przekazanie dotacji OSP Sulęczyno na zakup namiotu	10 000,00	



Rozbudowa budynku remizy OSP Sulęczyno o pomieszczenie garażowe - pomoc finansowa Gmina Sulęczyno	<b>37 500,00</b>
W TYM:	
- środki własne	37 500,00
<b>WYDATKOWANO:</b>	<b>37 500,00</b>
- przekazanie dotacji OSP Sulęczyno	37 500,00
Zakup samochodu terenowego OSP Sulęczyno (pomoc finansowa 100 000 zł Gmina, 40 000 zł Powiat Kartuski)	<b>140 000,00</b>
W TYM:	
- środki własne	100 000,00
- środki zewnętrzne Powiat Kartuski	40 000,00
<b>WYDATKOWANO:</b>	<b>140 000,00</b>
- przekazanie dotacji OSP Sulęczyno	140 000,00
Zakup zabudowy OSP Sulęczyno (VW AMAROK)	<b>7 000,00</b>
W TYM:	
- środki własne	7 000,00
<b>WYDATKOWANO:</b>	<b>7 000,00</b>
- wykonanie zabudowy VW AMAROK	7 000,00
Zakup myjki ciśnieniowej OSP Mściszewice	<b>3 800,00</b>
W TYM:	
- środki własne	3 800,00
<b>WYDATKOWANO:</b>	<b>3 800,00</b>
- zakup myjki OSP Mściszewice	3 800,00
Zakup oddymiacza (wentylatora) OSP Mściszewice	<b>3 567,00</b>
W TYM:	
- środki własne	3 567,00
<b>WYDATKOWANO:</b>	<b>3 567,00</b>
- zakup myjki OSP Mściszewice	3 567,00
Modernizacja SP Węsiory	<b>30 500,00</b>
W TYM:	
- środki własne	30 500,00
<b>WYDATKOWANO:</b>	<b>30 500,00</b>
- wymiana okien	12 500,00
- monitoring i elektroniczna woźna	4 500,00
- przekształcenie pomieszczenia kuchennego w kuchnię zgodnie z wytycznymi sanepidu	13 500,00
Modernizacja korytarza SP Podjazy	<b>26 919,90</b>
W TYM:	
- środki własne	26 919,90
<b>WYDATKOWANO:</b>	<b>26 919,90</b>
- modernizacja korytarza	14 919,90
- zakup ergometrów	12 000,00
Modernizacja SP Borek Kamienny	<b>11 995,00</b>
W TYM:	
- środki własne	11 995,00
<b>WYDATKOWANO:</b>	<b>11 995,00</b>
- modernizacja SP (tynki na sali gimnastycznej, drzwi -kotłownia)	11 995,00

	Zakup komputera, kosiarki i modernizacja sal dydaktycznych przedszkola w SP Sulęczyo zgodnie z wytycznymi GIS i MZ dot. COVID	<b>12 421,64</b>
	W TYM:	
	- środki własne	12 421,64
	<b>WYDATKOWANO:</b>	<b>12 421,64</b>
	- zakup kosiarki spalinowej	4 487,72
	- panele do sal w ramach modernizacji - COVID19	4 366,92
	- zakup rolety okiennej do stołówki szkolnej	3 567,00
	Modernizacja oświetlenia hali sportowej ZS w Mściszewicach	<b>11 000,00</b>
	W TYM:	
	- środki własne	11 000,00
	<b>WYDATKOWANO:</b>	<b>11 000,00</b>
	- modernizacja oświetlenia	11 000,00
	Pomoc finansowa dla Powiatu Kartuskiego z przeznaczeniem na budowę hospicjum w Kartuzach	<b>130 000,00</b>
	W TYM:	
	- środki własne	130 000,00
	<b>WYDATKOWANO:</b>	<b>130 000,00</b>
	- przekazanie dotacji celowej na budowę hospicjum dla mieszkańców powiatu kartuskiego	130 000,00
11	Rozbudowa pomieszczeń oświatowych w Zespole Szkolno-Przedszkolnym w Mściszewicach	<b>1 480 033,50</b>
	W TYM:	
	- środki własne	1 480 033,50
	<b>WYDATKOWANO:</b>	<b>1 480 033,50</b>
	- przebudowa nstalacji kanalizacji deszczowej	26 000,00
	- instrukcja bezpieczeństwa	1 600,00
	- operat wodnoprawny i pozwolenie wodno-prawne	8 265,36
	- rozbudowa i roboty dodatkowe - etap III	1 417 668,14
	- nadzór inwestorski etapu III	26 500,00
	Budowa Przedszkola w Sulęczyne - koncepcja projektu	<b>4 000,00</b>
	W TYM:	
	- środki własne	4 000,00
	<b>WYDATKOWANO:</b>	<b>4 000,00</b>
	- wykonanie koncepcji projektu	4 000,00
	Zakup kserokopiarki Przedszkole Sulęczyo	<b>8 072,64</b>
	W TYM:	
	- środki własne	8 072,64
	<b>WYDATKOWANO:</b>	<b>3 699,00</b>
	- zakup kserokopiarki	3 699,00
	Zakupy inwestycyjne modernizacji sal dydaktycznych Przedszkola S-no- wytyczne GIS i MZ dot. COVID-19	<b>4 373,64</b>
	W TYM:	
	- środki własne	4 373,64
	<b>WYDATKOWANO:</b>	<b>4 373,64</b>
	- zakupy inwestycyjne w ramach modernizacji sal - wytyczne COVID19	4 373,64



Pomoc finansowa dla Powiatowego Centrum Zdrowia Sp zo.o. w Kartuzach z przeznaczeniem na zakup koncentratora tlenu wraz z systemem napełniania butli	<b>10 000,00</b>
W TYM:	
- środki własne	10 000,00
<b>WYDATKOWANO:</b>	<b>10 000,00</b>
- przekazanie dotacji PCZ w Kartuzach	10 000,00
Zakup jednostki centralnej na potrzeby pracy zdalnej GKRPA w UG Sulęczyno w zw. COVID-19	<b>16 501,95</b>
W TYM:	
- środki własne	16 501,95
<b>WYDATKOWANO:</b>	<b>16 501,95</b>
- zakupy inwestycyjne (serwer, oprogramowanie, jednostka centralna)	16 501,95
Zakup komputera GOPS	<b>4 500,00</b>
W TYM:	
- środki własne	4 500,00
<b>WYDATKOWANO:</b>	<b>4 500,00</b>
- zakupy inwestycyjne - komputer	4 500,00
Pomoc finansowa dla Gminy Sierakowice w ramach projektu „OZE dla Kaszub” - wykorzystywanie energetyki rozproszonej na rzecz ograniczenia niskiej emisji w gminie Sierakowice, Kartuzy i Sulęczyno	<b>281 161,69</b>
W TYM:	
- środki własne	281 161,69
<b>WYDATKOWANO:</b>	<b>281 161,69</b>
- wynagrodzenie koordynatora projektu	1 342,79
- przekazanie pomocy finansowej Gminie Sierakowice	279 818,90
Zakup lamp solarnych w sołectwie Węsiory (FS)	<b>41 820,00</b>
W TYM:	
- środki własne	41 820,00
<b>WYDATKOWANO:</b>	<b>41 820,00</b>
- zakupy 4 lamp solarnych	41 820,00
Wykonanie przyłącza energetycznego na placu wiejskim w sołectwie Podjazy (FS)	<b>7 500,00</b>
W TYM:	
- środki własne	7 500,00
<b>WYDATKOWANO:</b>	<b>7 500,00</b>
- wykonanie przyłącza	7 500,00
<b>Ogółem</b>	<b>3 654 398,61</b>
W TYM:	
- <i>środki własne</i>	3 118 598,66
- <i>środki pozyskane</i>	535 799,95

**W O J T**  
Bernard Grucza

**INFORMACJA**  
**Z PRZEBIEGU WYKONANIA PLANU FINANSOWEGO JEDNOSTEK ZA ROK 2020**

**1. GMINNA BIBLIOTEKA PUBLICZNA W SULECZYNIE:**

**PRZYCHODY**

	<b>Plan</b>	<b>Wykonanie</b>	<b>% wykonania</b>
dotacja z budżetu	245 000,00	245 000,00	100,00
dotacja z Biblioteki Narodowej	6 730,00	6 730,00	100,00
<b>Ogółem:</b>	<b>251 730,00</b>	<b>251 730,00</b>	<b>100,00</b>

**KOSZTY**

	<b>Plan</b>	<b>Wykonanie</b>	<b>% wykonania</b>
<b>Ogółem</b>	255 056,99	251 801,76	98,72

Stan należności, jak i zobowiązań na dzień 31.12.2020 r. wynosi 0,00 zł.

Wynik finansowy - zysk 0,00 zł / strata 71,76 zł. Stan środków na rachunku bankowym na dzień 31.12.2020 r. wynosi 3.255,23 zł.

**2. GMINNY OŚRODEK KULTURY W SULECZYNIE:**

**PRZYCHODY**

	<b>Plan</b>	<b>Wykonanie</b>	<b>% wykonania</b>
dotacja podmiotowa z budżetu	490 960,00	490 960,00	100,00
inne przychody (wpłaty osób fizycznych i pr	38 411,50	42 587,61	110,87
<b>Ogółem:</b>	<b>529 371,50</b>	<b>533 547,61</b>	<b>100,79</b>

**KOSZTY**

	<b>Plan</b>	<b>Wykonanie</b>	<b>% wykonania</b>
<b>Ogółem</b>	556 371,50	547 705,54	98,44

Stan należności na dzień 31.12.2020 r. wynosi 0,00 zł, stan zobowiązań 0,00 zł.

Wynik finansowy - zysk 0,00zł / strata 14.157,93zł. Stan środków na rachunku bankowym na dzień 31.12.2020 r. wynosi 25.318,27 zł.

**WÓJT**  
*Bernard Grucza*



**GMINNY OŚRODEK KULTURY**

ul. Zielona Droga 1, 83-320 Sulęcyno

tel. 0-58 684 20 57

NIP 589-17-79-794, Regon 192810232

**Informacja o przebiegu wykonania planu finansowego  
Gminnego Ośrodka Kultury  
za II półrocze 2020 roku****Wójt Gminy  
Sulęcyno**

Lp.	Wyszczególnienie	Plan po zmianach na 2020 rok	Wykonanie na 31.12.2020 r.	% wykonania
1	2	3	4	5
A	Przychody netto ze sprzedaży	-	-	-
I	Przychody ze sprzedaży produktów	-	-	-
B	Pozostałe przychody operacyjne	529 371,50	533 547,61	100,79
I	dotacja podmiotowa	490 960,00	490 960,00	100,00
II	dotacja celowa	-	-	-
III	wpłaty od osób fiz. i prawnych	38 411,50	42 587,61	110,87
C	Przychody finansowe	-	-	-
D	Zyski nadzwyczajne	-	-	-
E	Przychody razem	529 371,50	533 547,61	100,79
F	Koszty działalności	556 371,50	547 705,54	98,44
I	Amortyzacja	4 478,41	4 478,41	100,00
II	Zużycie materiałów i energii	60 664,80	60 475,49	99,69
	w tym : zakup energii, wody i węgla	12 621,52	12 621,52	100,00
III	Usługi obce	147 035,22	146 838,21	99,87
IV	Wynagrodzenia	277 117,68	271 390,68	97,93
	w tym: bezosobowe	48 346,00	42 619,00	88,15
V	Podatki i opłaty	1 010,02	1 010,02	100,00
VI	Ubezpieczenia społeczne i inne św.	45 688,63	43 135,99	94,41
VII	Świadczenia na rzecz pracowników	10 363,88	10 363,88	100,00
VIII	Podróże służbowe	7 402,86	7 402,86	100,00
IX	Pozostałe koszty	2 610,00	2 610,00	100,00
G	Pozostałe koszty operacyjne	-	-	-

## Opisowe sprawozdanie z realizacji przychodów i kosztów za 2020 r.

Gminny Ośrodek Kultury w Sulęczyńno z siedzibą: 83-320 Sulęczyńno ul. Zielona Droga 1, dla którego organizatorem jest Rada Gminy w Sulęczyńno. Przedmiotem działalności Gminnego Ośrodka Kultury wpisanej do rejestru instytucji kultury pod numerem RIK GOK – 1/2002 jest zaspokajanie potrzeb kulturalnych społeczeństwa. Czas trwania działalności jest nieograniczony.

Informacja z przebiegu realizacji planu finansowego obejmuje okres od 01-01-2020 do 31-12-2020 roku.

Plan przychodów przyjęty w ustalonym planie finansowym na 2020 rok po zmianach wynosi 529.371,50 zł, oraz plan kosztów na 2020 r. wynosi 556.371,50 zł. W planie kosztów na 2020 r. uwzględniono 27.000,00 zł środków pozostałych na koniec 2019 r. na koncie Gminnego Ośrodka Kultury w Sulęczyńno. Realizacja planu przychodów w 2020 r. wynosi 533.547,61 zł. co stanowi 100,79%, w tym dotacja podmiotowa z budżetu gminy 490.960,00 zł., pozostałe przychody w kwocie 42.587,61 zł. (przychody z prowizji PIT, wpłaty od osób fizycznych i firm). Realizacja planu kosztów wynosi 547.705,54 zł. co stanowi 98,44%.

**Koszty rodzajowe** działalności bieżącej w kwocie 547.705,54 zł. przedstawia tabela Nr 1 :

<b>Załącznik do planu kosztów na 2020 r.</b>			
Lp.	Treść	Plan	31-12-2020
<b>1.</b>	<b>Zużycie materiałów i energii</b>	<b>60 664,80</b>	<b>60 475,49</b>
	<b>w tym:</b>		
	<b>Materiały do bieżącego utrzymania i funkcjonowania GOK</b>	<b>29 186,79</b>	<b>28 997,48</b>
	zakup energii	3 771,92	3 771,92
	zakup wody	112,80	112,80
	zakup węgla	8 736,80	8 736,80
	zakup materiałów biurowych	2 079,61	2 079,61
	prenumerata czasopism i publikacji	540,00	540,00
	zakup środków czystości	1 745,01	1 745,01
	materiały - zakup pozostałych materiałów	5 095,11	4 905,80
	materiały - zakup materiałów związanych z bieżącym utrzymaniem GOK	6 594,77	6 594,77
	materiały - zakup pakietu EkoDom+	510,77	510,77
	<b>Materiały do imprez kulturalnych</b>	<b>8 250,00</b>	<b>8 250,00</b>
	materiały - Festyn Gminny, zawody strażackie	5 000,00	5 000,00
	materiały - turniej gry w Baškę	350,00	350,00
	materiały - Dożynki gminne, powiatowe	2 900,00	2 900,00



	ubezpieczenia społeczne - poz. Zadania w zakr. Kultury	233,09	233,09
<b>5.</b>	<b>Świadczenia na rzecz pracowników</b>	<b>10 363,88</b>	<b>10 363,88</b>
	<b>Świadczenia bieżące utrzymanie i funkcjonowanie GOK</b>	<b>10 363,88</b>	<b>10 363,88</b>
	świadczenia BHP	2 767,61	2 767,61
	świadczenia urlopowe	7 596,27	7 596,27
<b>6.</b>	<b>Usługi obce</b>	<b>115 254,42</b>	<b>115 057,41</b>
	<b>Usługi do bieżącego utrzymania i funkcjonowania GOK</b>	<b>14 825,85</b>	<b>14 628,84</b>
	usługi telekomunikacyjne , dostęp do sieci internet	1 909,16	1 909,16
	usługi - za ścieki	266,95	266,95
	utrzymanie strony Internetowej i usługi informatyczne	4 668,00	4 668,00
	usługi - kominiarskie	246,00	246,00
	usługi - opieka autorska Radix	1 389,90	1 389,90
	usługi - przeglądy budynków	553,50	553,50
	usługi - opłaty pocztowe	498,60	498,60
	usługi - badania okresowe pracowników	130,00	130,00
	usługi - usługi związane z bieżącym utrzymaniem GOK	2 531,37	2 531,37
	usługi - zakup pozostałych usług	2 632,37	2 435,36
	<b>Usługi - imprezy kulturalne</b>	<b>3 000,00</b>	<b>3 000,00</b>
	usługi - Festiwal Akordeonowy	3 000,00	3 000,00
	<b>Usługi - pozostałe zadania realizowane przez GOK</b>	<b>97 428,57</b>	<b>97 428,57</b>
	usługi - utrzymanie kąpieliska	28 032,09	28 032,09
	usługi - boisko ORLIK	1 800,00	1 800,00
	usługi - pozostałe zadania w zakresie kultury- imprezy kulturalno-środowiskowe współorganizowane ze szkołami, sołectwami, organizacjami pozarządowymi itp..	10 910,50	10 910,50
	usługi - zadania w zakresie turystyki	5 798,85	5 798,85
	usługi - zadania z zakresu promocji gminy	24 383,59	24 383,59
	usługi - nauka gry w szachy	1 680,00	1 680,00
	usługi - skatepark	3 963,84	3 963,84
	usługi - zajęcia art.. - środowiskowe (dzieci)	1 415,00	1 415,00
	usługi - schola	2 442,00	2 442,00
	usługi- oświetlenie świąteczne	7 000,00	7 000,00
	usługi-plac przy GOK-u	1 400,00	1 400,00
	usługi - przystanie kajakowe	2 560,20	2 560,20
	usługi - nauka gry na instr., chór	6 042,50	6 042,50
<b>7.</b>	<b>Usługi remontowe</b>	<b>31 780,80</b>	<b>31 780,80</b>
	wymiana instalacji grzewczej	31 780,80	31 780,80
<b>8.</b>	<b>Podróże służbowe</b>	<b>7 402,86</b>	<b>7 402,86</b>
	<b>Bieżące funkcjonowanie GOK</b>		
	ryczałt na samochód	4 440,41	4 440,41

Sulęczyńno, dnia 18.01.2021 r.



*skamblonik*  
*Chocub*

Wójt Gminy  
Sulęczyńno

Gminna Biblioteka Publiczna w Sulęczyńnie przedkłada za 2020 rok:

- informację z przebiegu planu finansowego,
- sprawozdanie opisowe z realizacji przychodów i kosztów,
- sprawozdanie opisowe z działalności.

p.o. DYREKTOR  
Gminnej Biblioteki Publicznej  
w Sulęczyńnie  
*Anna Kulas*  
Anna Kulas



**Informacja o przebiegu planu finansowego  
 Gminnej Biblioteki Publicznej**

**2020 rok**

**Wójt Gminy**

**Sulęczyne**

Lp.	Wyszczególnienie	Plan po zmianach na 2020 rok	Wykonanie na 31.12.2020 r.	% wykonania
1	2	3	4	5
A	<b>Przychody netto ze sprzedaży</b>	0	0	
I	Przychody ze sprzedaży	0	0	
B	<b>Pozostałe przychody operacyjne</b>	<b>251.730,00</b>	<b>251.730,00</b>	<b>100%</b>
I	Dotacje z budżetu gminy	245.000,00	245.000,00	100%
II	Dotacje z Biblioteki Narodowej	6.730,00	6.730,00	100%
III	Inne przychody operacyjne	0	0	0
C	<b>Przychody finansowe</b>	0	0	0
D	<b>Zyski nadzwyczajne</b>	0	0	0
E	<b>Przychody razem</b>	<b>251.730,00</b>	<b>251.730,00</b>	<b>100%</b>
F	<b>Koszty działalności</b>	<b>255.056,99</b>	<b>251.801,76</b>	<b>98,72</b>
I	Amortyzacja	0	0	0
II	Zużycie materiałów i energii	54.080,00	53.648,18	99,20
	w tym: energii	5.250,00	4.329,44	82,47
III	Usługi obce	5.877,00	5.797,92	98,65
	w tym: usługi transportowe	540,00	250,00	46,30
IV	Wynagrodzenia	159.500,00	158.574,72	99,42
	w tym: bezosobowe	20.000,00	19.794,00	98,97
V	Podatki i opłaty	1.000,00	495,02	49,50
VI	Ubezpieczenia społeczne i inne św. w tym	33.460,00	32.568,10	97,33
	świadczenia na rzecz prac.	4.300,00	4.268,56	99,27
VII	Pozostałe koszty rodzajowe	1.139,99	717,82	62,97
I	w tym podróże służbowe	300,00	20,00	6,67
G	<b>Pozostałe koszty operacyjne</b>	<b>0</b>	<b>0</b>	<b>0</b>

I	Inne koszty operacyjne	0	0	0
H	Koszty finansowe	0	0	0
I	Straty nadzwyczajne	0	0	0
J	Koszty razem	255.056,99	251.801,76	98,72
K	Wynik finansowy – strata brutto	0	71,76	0
L	Pozostałe dochody	0	0	0
Ł	Pozostałe obowiązkowe zmniejszenie zysku – zwiększenie straty	0	0	0
M	Wynik Finansowy – strata netto	0	71,76	0

### Informacja o stanie należności i zobowiązań

Należności	X	0	X
w tym wymagalne	X	0	X
Zobowiązania	X	0	X
w tym wymagalne	X	0	X

Stan konta na rachunku bankowym na dzień 01. 01. 2020 r. 3.326,99

Przychody za 2020 rok 251.730,00

Koszty za 2020 rok 251.801,76

-----  
3.255,23

Stan środków na rachunku bankowym na dzień 31.12.2020 r. wynosi: **3.255,23 zł**

i jest zgodny z wyciągiem bankowym.

GLÓWNA KSIĘGOWA

*Halina Walkusz*

p.o. DYREKTOR  
Gminnej Biblioteki Publicznej  
w Sulęczynie  
*Anna Kulas*



## Opisowe sprawozdanie z realizacji przychodów i kosztów za rok 2020

Ogółem przychód za okres od I – XII wynosi 251.730,00 zł w tym:

- dotacja podmiotowa otrzymana z Urzędu Gminy 245.000,00
- dotacja z Biblioteki Narodowej 6.730,00

Koszty w kwocie 251.801,76 zł w układzie rodzajowym przedstawiają się następująco:

<b>Zużycie materiałów i energii w kwocie</b>	<b>53.648,18</b>
w tym: zakup książek	19.355,62
prenumerata prasy	2.005,36
druki, materiały biurowe, toner	3.799,01
artykuły spożywcze, cukiernicze	266,01
kwiaty: ziemia ogrodowa	179,99
kosz na odpady	170,00
regał i szafka pod ksero	2.829,00
zakup węgla	14.794,08
zużycie wody	50,81
energia elektryczna	4.329,44
środki czystości	1.934,00
zakup laptopa i telefonu	3.597,02
osłona z plexi	333,84
książeczka czekowa	4,00

<b>Usługi obce</b>	<b>5.797,92</b>
w tym: usługi informatyczne	2.048,01
usługi telefoniczne i internetowe	1.493,85
wywóz ścieków	136,20
abonament radiowy	156,60
usługa transportowa	250,00
wywołanie zdjęć	57,60
przeгляд sprzętu p/poż	319,43
odnowienie certyfikatu	355,47
opłata za wyciągi	37,00
szkolenie BHP	70,00
badania lekarskie	127,00
koszty przesyłki	54,76
pomiar instalacji elektrycznej	492,00
szkolenie	200,00

<b>Wynagrodzenia</b>	<b>158.574,72</b>
w tym: wynagrodzenia osobowe, nagrody i nagroda jubileuszowa	138.780,72
wynagrodzenia bezosobowe	19.794,00

<b>Podatki i opłaty</b>	<b>495,02</b>
w tym:	
wywóz odpadów komunalnych	495,02

<b>Ubezpieczenia społeczne i inne świadczenia</b>	<b>32.568,10</b>
w tym:	
świadczenia na rzecz pracowników – BHP	780,48
świadczenia urlopowe	3.488,08

<b>Pozostałe koszty rodzajowe</b>	<b>717,82</b>
w tym:	
podróże służbowe	20,00

**GLÓWNA KSIĘGOWA**

*Wam*  
Halina Walkusz

**p.o. DYREKTOR**  
Gminnej Biblioteki Publicznej  
w Suleczynie

*Kulas*  
Anna Kulas



Sulęczyño, dnia 05.01.2021

## SPRAWOZDANIE Z DZIAŁALNOŚCI GMINNEJ BIBLIOTEKI PUBLICZNEJ W SULĘCZYNIE ZA 2020 ROK

Gminna Biblioteka Publiczna w Sulęczyñie mieści się w budynku przy ulicy Stefana Żeromskiego 12. W skład pomieszczeń wchodzi wypożyczalnia dla dorosłych i dzieci oraz czytelnia – łącznie 120 m<sup>2</sup>.

Biblioteka oferuje czytelnikom, jak również osobom nie korzystającym z jej usług, dostęp do dwóch stanowisk komputerowych – w 2020 roku skorzystało z informacji w **Internecie** 260 osób (od 2 stycznia do 11 marca). Ze względu na pandemię koronawirusa czytelnia była nieczynna dla czytelników biblioteki od 12 marca do końca roku. **Stronę internetową** odwiedziło 5800 osób.

W 2020 roku placówka otrzymała **dotację z Biblioteki Narodowej** w kwocie 6730,00 zł, dzięki czemu można było zakupić książki, głównie nowości i lektury do naszej biblioteki.

W 2020 roku ogółem przybyły bibliotece 853 książki, w tym :

- ze środków bibliotecznych zakupiono 527 książek na kwotę 12625,62 zł.

- 326 książek zakupiono z otrzymanej dotacji na kwotę 6730,00 zł.

- dary w roku 2020 ze względu na pandemię nie były od czytelników przyjmowane.

Stan książek na koniec 2020 roku wynosił 18087 egzemplarzy, wartościowo natomiast 300584,53 zł.

Biblioteka prenumeruje **15 tytułów czasopism**, które czytelnicy w roku bieżącym wypożyczali tylko do domu, min. : gazeta codzienna – Dziennik Bałtycki, czasopisma – Zwierciadło, Twój Styl, Dobre Rady, Przyjaciółka, Kobieta i Życie, Angora, Polityka, Pszczelarz polski, Mój piękny ogród...

Pandemia spowodowała, że biblioteka w Sulęczynie była nieczynna dla czytelników przez ponad 3 miesiące – zgodnie z rozporządzeniami Rady Ministrów.

W minionym roku zarejestrowano 480 czytelników, którzy wypożyczyli na zewnątrz 7633 książki oraz 1496 czasopism. Z czytelni oraz z księgozbioru podręcznego skorzystało (do 11 marca) 820 osób. Udostępniono im na miejscu 227 książek i 322 czasopisma. Liczba udzielonych informacji z różnych dziedzin 493.

Do czytelników, którzy zalegają z terminowym zwrotem książek wysyłane są upomnienia.

Głównym zadaniem biblioteki jest gromadzenie, opracowywanie i udostępnianie książek. Dlatego też placówka systematycznie dokonuje zakupów nowości wydawniczych, także tych, o które pytają czytelnicy. Książki są opracowywane, wprowadzone do księgi inwentarzowej i bazy komputerowej i obłożone w folię.

Gminna Biblioteka Publiczna w Sulęczynie promuje czytelnictwo wśród dzieci i młodzieży, również poprzez organizowanie spotkań autorskich, konkursów, jest również oferta dla seniorów – spotkania z muzyką.

Biblioteka od 13 do 17 stycznia zorganizowała **ferie zimowe** dla dzieci 6-11 lat, w czasie których wykonywały one prace plastyczne przez pięć dni (od poniedziałku do piątku, jak zawsze w pierwszym tygodniu ferii). Pierwszego dnia dzieci zrobiły dwie prace : słoneczko i kukietkę. Potrzebny był kolorowy papier, nożyczki i klej. We wtorek zajęcia prowadziła emerytowana nauczycielka p. Elwira. Z pudełek, czarnego i żółtego papieru powstawały domki różnej wielkości. Kolejnego dnia dzieci zrobiły zimowy obrazek, jabłko i kwiatek. Wszystko z kolorowego papieru i płatków kosmetycznych. W czwartek każdy z uczestników wykonał przybornik do długopisów i kredek oraz jesienne drzewo. W ostatnim dniu ferii zimowych w bibliotece królowały korony wykonane dla Babci i Dziadka. Każdy dzień kończył się upragnionymi przez dzieci słodkościami.



W placówce w 2020 odbyło się jedno **spotkanie autorskie** :

- **„W 7 dni dookoła bajek”** (10 lutego 2020). Wzięli w nim udział uczniowie ze Szkoły Podstawowej ze Mściszewic.

Na miesiąc marzec, kwiecień, maj, październik i listopad były zaplanowane kolejne spotkania autorskie : „Śmieciaki ratują świat”, „Zaczarowany koszyczek”, „Wybierz nr 112”, jak również spotkanie z podróżnikiem dla dorosłych i dla najmłodszych dzieci z Panem Poetą.

W Gminnej Bibliotece Publicznej w Sulęczynie odbyły się dwa **konkursy** :

- **„Moja ulubiona postać z bajki”** (05 października 2020), w którym wzięły udział 5-6 latki z Przedszkola w Węsiarach – konkurs plastyczny. Na konkurs wpłynęło 16 prac wykonanych plasteliną, pomalowanych farbami i kredkami. Były również prace z kolorowego papieru i waty.

- **„Gmina Sulęczyno jesienią”** (04 listopada 2020) dla pań uczestniczących w spotkaniach z muzyką – konkurs fotograficzny. Wpłynęły 24 zdjęcia.

Każdy z uczestników biorących udział w konkursach otrzymał nagrody. Wszystko odbyło się w reżimie sanitarnym.

Odbyło się również jedno **spotkanie z muzyką** (18 lutego 2020), w którym uczestniczyły panie – seniorki. Zapowiedziane spotkania z okazji Dnia Kobiet i z Mikołajem nie odbyły się.

Pandemia zmieniła plan pracy w bibliotece.

Od wielu lat biblioteka organizuje **spotkanie opłatkowe dla pensjonariuszy Domu Pomocy Społecznej w Sulęczynie**. Niestety w roku 2020 nie można było spotkać się, żeby zorganizować wigilię. Zakupione zostały ciasta, cukierki, soki, czekolady, owoce i specjalnie podstawiony kierowca zawiózł wszystko dla seniorów, żeby mogli w swoim gronie zasiąść do wigilii.

W naszej bibliotece miały miejsce **wystawki okolicznościowe** :

Styczeń – Konstanty Ildefons Gałczyński – 115 rocznica urodzin

Luty - Stanisław Ignacy Witkiewicz – 135 rocznica urodzin

Marzec - Arkady Fiedler – 35 rocznica śmierci

Kwiecień – Warneńska Monika - 10 rocznica śmierci

Maj - Eliza Orzeszkowa – 110 rocznica śmierci

Czerwiec - Jan Twardowski – 105 rocznica urodzin

Lipiec - Gustaw Herling – Grudziński – 20 rocznica śmierci

Sierpień - Honore de Balzac -170 rocznica śmierci

Wrzesień – Jan Sztudynger – 10 rocznica śmierci

Październik – Gerard Labuda – 10 rocznica śmierci

Listopad - Stefan Żeromski – 95 rocznica śmierci

Grudzień - Władysław Stanisław Reymont – 95 rocznica śmierci

Gminna Biblioteka Publiczna w Sulęczynie ma swoją stronę internetową, która jest systematycznie aktualizowana.

**p.o. DYREKTOR**  
Gminnej Biblioteki Publicznej  
w Sulęczynie  
*Anna Kulas*  
Anna Kulas



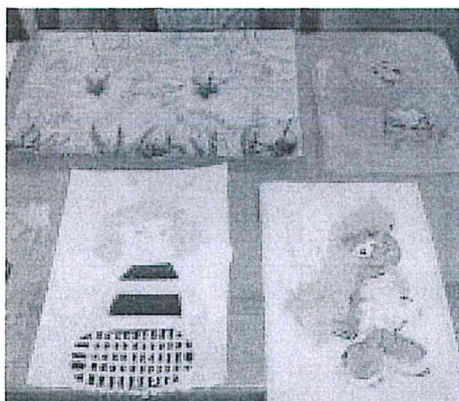
## Konkurs "Moja ulubiona postać z bajki"

05.10.2020 R.

W konkursie wzięło udział 16 dzieci, 5 i 6 latki z przedszkola w Węsiarach. Każda postać z bajki jest inna. Zostały wyklejone plasteliną, pomalowane farbami, kredkami. Są również prace przygotowane z kolorowego papieru i waty.

Każdy otrzymał nagrody.

(nagrody zostały poddane 3 dniowej kwarantannie, zdjęcia dzieci zostały zrobione przez panią, która opiekuje się nimi w przedszkolu i przesłane na e-maila biblioteki)



A handwritten signature in blue ink, consisting of several loops and a long tail.

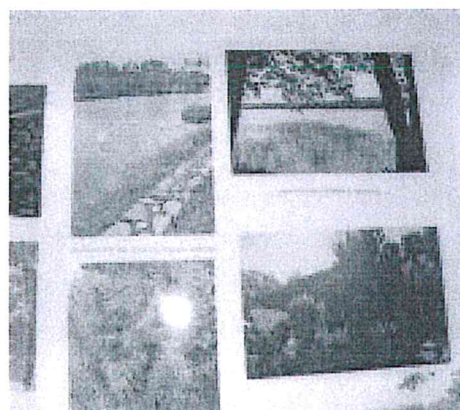
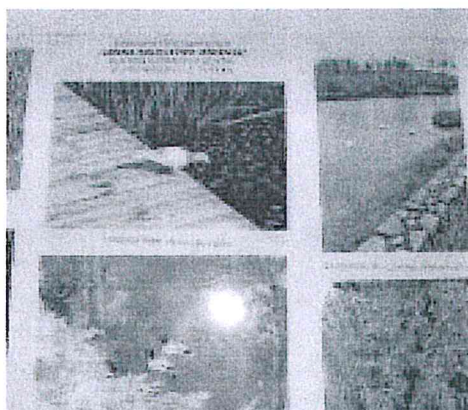
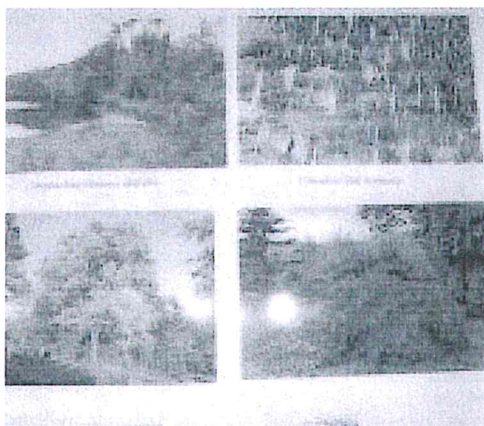
**KONKURS FOTOGRAFICZNY "GMINA SULĘCZYNO JESIENIĄ"**

**(04.11.2020r.)**

**KONKURS BYŁ PRZEZNACZONY DLA PAŃ BIORĄCYCH UDZIAŁ**

**W SPOTKANIACH Z MUZYKĄ. WPŁYNEŁY 24 ZDJĘCIA.**

**WSZYSTKIE PANIE OTRZYMAŁY NAGRODY.**





**WIGILIA 17.12.2020**

**W TYM ROKU TRADYCYJNE SPOTKANIE WIGILIJNE**

**W BIBLIOTECE NIE MOGŁO SIĘ ODBYĆ.**

**SPECJALNIE PODSTAWIONY KIEROWCA**

**ZAWIÓZŁ SŁODKOŚCI DO MIESZKAŃCÓW**

**DOMU POMOCY SPOŁECZNEJ W SULĘCZYNIE.**

**BYŁO CIASTO, CUKIERKI, KAWA, SOKI, MANDARYNKI**

**I DLA KAŻDEGO CZEKOLADA. OCZYWIŚCIE JESZCZE OPŁATEK.**





# INFORMACJA O STANIE MIENIA GMINY SULECZYNO

*sporządzona według stanu  
na dzień 31 grudnia 2020 roku*

**Marzec 2021**



**ZESTAWIENIE GRUNTÓW GMINNYCH /stan na dzień 31 grudnia 2020 r./**

<i>Wyszczególnienie</i>	<i>Liczba działek</i>	<i>Powierzchnia w m2</i>	<i>Wartość w zł</i>
Zasób gruntów	832	1555634	10 930 121,00
Działki budowlane w użytkowaniu wieczystym	3	2186	73 205,00
Działki rekreacyjne w użytkowaniu wieczystym	7	5049	110 067,60
Nieruchomości w użytkowaniu wieczystym /oprócz działek budowlanych i rekreacyjnych/	5	257237	2 714 313,00
Nieruchomości w użytkowaniu szkół	8	70223	249 028,00
Nieruchomości w użytkowaniu przedszkola	2	2159	10 054,00
Nieruchomości w użytkowaniu OSP	6	4647	16 928,00
Nieruchomości w użytkowaniu Domu Pomocy Społecznej	1	1700	10 200,00
<b>RAZEM</b>	<b>864</b>	<b>1898835</b>	<b>14 113 916,60</b>

**WÓJT**  
Bernard Grucza

# OBJAŚNIENIA

## dotyczące mienia komunalnego

Wójt Gminy Sulęczyno informuje, że w 2020 roku:

### I.

- wykupiono od osoby fizycznej działkę pod poszerzenie drogi:
  - ✓ Mściszewice – Skoczkowo (dz. nr 37 obręb Mściszewice),
- sprzedano w trybie bezprzetargowym jedną działkę na polepszenie warunków zagospodarowania nieruchomości przyległej (dz. nr 33/4 obręb Podjazzy),
- na podstawie art. 98 ust. 1 *ustawy z dnia 21 sierpnia 1997 r. o gospodarce nieruchomościami* przejęto z mocy prawa na własność Gminy 2 działki z przeznaczeniem pod drogi gminne,
- zgodnie z art. 5 ust. 1 *ustawy z dnia 10 maja 1990 r. Przepisy wprowadzające ustawę o samorządzie terytorialnym i ustawę o pracownikach samorządowych* Gmina nieodpłatnie z mocy prawa nabyła prawo własność do 4 działek stanowiących drogę wewnętrzną,
- wznowiono granice i dokonano podziału geodezyjnego działek w trybie specustawy drogowej w związku z opracowywaniem przez Zarząd Dróg Powiatowych w Kartuzach dokumentacji na rozbudowę drogi powiatowej na odcinku Lemany – Sulęczyno (dz. nr 159/3 i nr 310/1 obręb Kistowo, dz. nr 25/1 obręb Żakowo),
- dokonano podziału geodezyjnego działki (dz. nr 687/9 obręb Mściszewice),
- wznowiono znaki graniczne działek gminnych (dz. nr 72/1 obręb Sulęczyno, dz. nr 548 obręb Węsiory, dz. nr 33/4, 33/5, 33/6 i 33/6, 2/32 i 2/33 obręb Podjazzy),
- dokonano aktualizacji użytków gruntowych działek gminnych nr 926/9, 727/4 i 698/2 obręb Mściszewice,
- przeprowadzono rozgraniczenie części drogi w centrum wsi Ogonki (dz. nr 149 obręb Zdunowice) jednak ze względu na spór graniczny sprawę przekazano do Sądu Rejonowego w Kartuzach,
- wznowiono i ustalono granice części drogi gminnej Zdunowice -Ogonki (dz. nr ew. 123, 145 i 150 obręb Zdunowice).

**Przyjęto do zasobu 7 działek o łącznej powierzchni 3132 m<sup>2</sup> z przeznaczeniem na drogi i poszerzenie dróg gminnych.**

**Zbyto z zasobu nieruchomości gminnych 1 działkę o łącznej powierzchni 483 m<sup>2</sup>.**



**WYKAZ MIENIA ROZDYSPONOWANEGO I NABYTEGO  
w okresie od 1 stycznia do 31 grudnia 2020 roku**

**1. NABYCIE GRUNTÓW do zasobu**

a) umowy kupna gruntów pod poszerzenie dróg gminnych:

- położonych w obrębie ewidencyjnym Mściszewice, tj. działki nr 37 o pow. 110 m<sup>2</sup> za cenę 1.650,00 zł.

b) przejęcie nieruchomości z mocy prawa na podstawie decyzji podziałowych:

- położonych w obrębie ewidencyjnym Kistowo, tj. działki nr 210/46 o pow. 30 m<sup>2</sup> o wartości 210,00 zł,
- położonych w obrębie ewidencyjnym Zdunowice, tj. działki nr 92/47 o pow. 175 m<sup>2</sup> o wartości 1.225,00 zł.

c) przejęcie nieruchomości z mocy prawa w drodze komunalizacji:

Lp.	Obręb	Numer ewidencyjny działki	Powierzchnia w m <sup>2</sup>	Wartość w zł
1	2	3	4	5
1	Kistowo	368/1	800	5600,00
2	Mściszewice	664	300	2100,00
3	Podjazy	9/3	500	3500,00
4	Sulęczyno	144/2	962	6734,00

**2. ZBYCIE GRUNTÓW z zasobu:**

a) umowy sprzedaży nieruchomości:

- działki nr 33/4 o pow. 483 m<sup>2</sup> położonej w Widnej Górze, obręb ewidencyjny Podjazy w formie bezprzetargowej na poprawę warunków zagospodarowania sąsiedniej nieruchomości za cenę 4.830,00 zł,

**3. ZMIANY GRUNTÓW w zasobie :**

a) w związku ze wznowieniem znaków granicznych oraz podziałem działek zmieniła się ich powierzchnia i wartość:

- działki nr 72/1 położonej w Sulęczynie z pow. 500 m<sup>2</sup> na pow. 728 m<sup>2</sup> (nastąpił przyrost powierzchni o 228 m<sup>2</sup>) oraz wartości z 3.500,00 zł na 5.096,00 zł, (wzrost o 1.596,00 zł),
- działki nr 687/9 położonej w Mściszewicach z pow. 400 m<sup>2</sup> i wartości 1.200,00 zł, z jej podziału powstały następujące działki – nr 687/10 o pow. 116 m<sup>2</sup> o wartości 348,00 zł, 687/11 o pow. 290 m<sup>2</sup> o wartości 870,00 zł,

## ZASÓB GRUNTÓW

Lp.	Obręb	Nrumer ewidencyjny działki	Powierzchnia w m2	Wartość w zł
1	2	3	4	5
1	<b>Borek</b>	76/2	11800	82600,00
2		517/1	251	2601,03
3		517/2	88	911,92
4		518/1	1398	14487,05
5		519/1	223	1115,00
6		109/1	70	350,00
7		100/2	131	917,00
8		105/154	490	3430,00
9		112/75	209	3344,00
10		8	900	6300,00
11		7/1	343	2401,00
12		7/3	115	805,00
13		17	1300	9100,00
14		37/2	237	1659,00
15		37/3	5900	41300,00
16		123	1900	13300,00
17		104/1	4500	31500,00
18		132/3	16	112,00
19		132/6	3571	24997,00
20		99/11	2172	15204,00
21		105/32	1544	10808,00
22		105/39	1209	8463,00
23		105/68	1606	11242,00
24		105/69	75	525,00
25		106/7	260	1820,00
26		172/6	336	2352,00
27		187	493	3451,00
28		105/156	636	4452,00
29		80/1	622	5000,00
30		89/1	151	1963,00
31		83/2	150	1950,00
32		194	448	3136,00
33	<b>Bukowa Góra</b>	32/17	2200	20000,00
34		32/28	291	2037,00
35		105/1	414	2898,00
36		102/1	728	5096,00
37		104/1	570	3990,00
38		33/1	1212	8484,00
39		33/2	37	259,00
40		33/3	56	392,00



91		88/1	152	1064,00
92		86/3	94	658,00
93		38/6	40	280,00
94		40/1	446	3122,00
95		38/8	305	2135,00
96		37/1	335	2345,00
97		36/2	86	602,00
98		99/1	29	203,00
99		327/16	185	1295,00
100		50/15	347	2429,00
101		50/13	50	350,00
102		331/1	183	1281,00
103		327/6	358	2506,00
104		485	1742	12194,00
105		244/8	418	2926,00
106		244/7	179	1253,00
107		116/14	1302	9114,00
108		107/21	517	3619,00
109		107/18	276	1932,00
110		107/14	181	1267,00
111		107/7	438	3066,00
112		63/5	1185	8295,00
113		244/35	2080	14560,00
114		244/43	324	2268,00
115		187/36	863	6041,00
116		70/24	40	280,00
117		232/1	14951	14951,00
118		24/3	129	903,00
119		241/15	1390	9730,00
120		58/14	109	763,00
121		374	2525	17675,00
122		429/1	190	2470,00
123		210/46	30	210,00
124		368/1	800	5600,00
125	<b>Kłodno</b>	16/2	25624	51248,00
126		16/5	3357	6714,00
127		16/6	13548	27096,00
128		103/13	488	39040,00
129		103/21	2317	185360,00
130		98/15	2580	18060,00
131		72	4900	34300,00
132		77	23000	161000,00
133		95	2700	18900,00
134		164/2	1600	11200,00
135		16/1	918	6426,00
136		73/107	217	1519,00
137		3203/7	26	286,00
138	<b>Mściszewice</b>	680	3100	6200,00
139		687/4	1800	3600,00

180		811	2700	18900,00
181		840	3600	25200,00
182		725/1	1400	9800,00
183		31	1200	8400,00
184		32	1500	10500,00
185		338	4600	32200,00
186		403	1500	10500,00
187		445	4600	32200,00
188		626	2000	14000,00
189		644	2200	15400,00
190		682	1900	13300,00
191		631/7	1330	9310,00
192		631/8	240	1680,00
193		631/9	560	3920,00
194		697/1	3100	21700,00
195		383	8200	57400,00
196		452	7000	49000,00
197		918	9100	63700,00
198		922	2100	14700,00
199		925	2200	15400,00
200		799	3700	25900,00
201		849	5400	37800,00
202		533	7100	49700,00
203		548	9300	65100,00
204		257	500	3500,00
205		258	800	5600,00
206		261	3100	21700,00
207		531	2400	16800,00
208		90	1400	9800,00
209		44	900	6300,00
210		275	2500	17500,00
211		465	1800	12600,00
212		483/1	4900	34300,00
213		267	2900	20300,00
214		144	3100	21700,00
215		199	2300	16100,00
216		251	4500	31500,00
217		231	7900	55300,00
218		232	3500	24500,00
219		155/1	2300	16100,00



260		512/14	81	567,00
261		928/27	94	658,00
262		89/8	1989	19890,00
263		134/1	1115	11150,00
264		1053/9	277	1939,00
265		333/1	86	602,00
266		664	300	2100,00
267		37	110	1650,00
268	<b>Podjazzy</b>	2/64	27	248,00
269		2/65	307	2847,00
270		2/66	265	2566,00
271		2/67	255	2470,00
272		2/68	142	1389,00
273		2/69	16	177,00
274		2/39	427	3979,00
275		45/1	223	223,00
276		37/4	133	133,00
277		37/5	199	199,00
278		37/6	133	133,00
279		37/7	75	75,00
280		37/8	354	354,00
281		184/1	102	2000,00
282		451	435	1000,00
283		401/11	2171	37000,00
284		370/13	1380	9660,00
285		214/1	166	2563,00
286		217/1	38	587,00
287		217/8	47	725,00
288		217/9	43	664,00
289		217/10	41	633,00
290		62/25	566	7600,00
291		95/22	31	380,00
292		95/24	1240	15203,00
293		95/26	605	7417,00
294		96/3	338	4827,00
295		99/1	512	7400,00
296		185/1	42	744,00
297		187/5	37	656,00
298		187/3	23	414,00
299		261/3	19	342,00

340		388/11	1090	7630,00
341		154/3	1556	10892,00
342		162/7	652	4564,00
343		51/13	1075	7525,00
344		2/63	87	609,00
345		2/62	366	2562,00
346		2/55	289	2023,00
347		449/1	234	1638,00
348		449/2	334	2338,00
349		236/3	1700	11900,00
350		447/2	1391	9737,00
351		449/3	137	959,00
352		37/9	228	1596,00
353		37/10	22	154,00
354		230/1	426	2982,00
355		391/132	280	1960,00
356		391/116	272	1904,00
357		7/40	142	994,00
358		449/4	1800	12600,00
359		236/4	42	294,00
360		236/5	4008	28056,00
361		442	9400	65800,00
362		303/2	284	1988,00
363		39	5700	39900,00
364		2/27	6200	43400,00
365		398	7400	51800,00
366		564/2	729	5103,00
367		170/6	1400	9800,00
368		33/1	210	1470,00
369		33/2	302	2114,00
370		33/5	578	4046,00
371		33/6	6204	43428,00
372		64	15700	109900,00
373		158	3700	25900,00
374		161	4300	30100,00
375		220	700	4900,00
376		190	4000	28000,00
377		343	3300	23100,00
378		94	7900	55300,00
379		327	3900	27300,00



424		246/2	400	800,00
425		247/2	2900	11600,00
426		299/2	108	1620,00
427		299/4	1294	19410,00
428		354/2	3800	3800,00
429		4/2	2627	38354,00
430		345/8	7200	21600,00
431		353/2	1100	2200,00
432		249	11700	11700,00
433		282	200	200,00
434		309/20	422	4000,00
435		280/6	1247	1247,00
436		337/3	508	3600,00
437		337/4	694	4800,00
438		305/6	155	7700,00
439		305/7	6138	306900,00
440		155/12	1841	2000,00
441		383/1	567	4223,00
442		3181/3	1754	6492,09
443		3181/4	957	3542,15
444		3181/5	149	551,50
445		3181/7	81	299,81
446		3181/8	2794	10341,45
447		339/62	357	3570,00
448		261/1	15	105,00
449		208/1	15	105,00
450		647	3175	12700,00
451		363/27	159	1590,00
452		31/7	1222	8554,00
453		31/15	1317	9219,00
454		23/8	798	5586,00
455		158/3	105	735,00
456		414/7	193	1351,00
457		340/8	1073	7511,00
458		117/29	238	1666,00
459		697	537	3759,00
460		252/2	400	2800,00
461		493	500	3500,00
462		502	1800	12600,00
463		76/4	357	2499,00
464		513/2	1845	55350,00
465		205/20	211	4220,00
466		205/22	129	2580,00
467		92/6	345	2760,00
468		322	2600	5200,00
469		321/2	65	130,00
470		321/3	11435	22870,00

521		341/10	898	6286,00
522		43/1	5	35,00
523		43/2	99	693,00
524		512/1	37	259,00
525		512/2	4	28,00
526		345/10	121	847,00
527		407/38	1129	7903,00
528		25/7	1221	8547,00
529		339/19	200	1400,00
530		339/21	1200	8400,00
531		309/8	90	630,00
532		121/4	1063	7441,00
533		52/18	1792	12544,00
534		92/4	339	2373,00
535		339/35	722	5054,00
536		184/8	645	4515,00
537		90/1	1307	9149,00
538		293/3	170	1190,00
539		745	1205	8435,00
540		761	368	2576,00
541		15/10	1470	10290,00
542		736	1294	9058,00
543		660	1338	9366,00
544		121/26	3571	24997,00
545		93/3	189	1323,00
546		157/1	561	3927,00
547		156/2	308	2156,00
548		155/2	1743	12201,00
549		551/2	2020	14140,00
550		181/3	3200	22400,00
551		817	1600	11200,00
552		384/1	611	4277,00
553		178/3	3585	25095,00
554		645	1357	9499,00
555		224/3	481	3367,00
556		270/5	1190	8330,00
557		185/1	3900	27300,00
558		126/2	4400	30800,00
559		193/2	1400	9800,00
560		206	673	4711,00
561		210/2	1593	11151,00
562		223/2	800	5600,00
563		289/2	2600	18200,00
564		225/5	65	455,00
565		186/10	300	2100,00
566		575	1400	9800,00
567		482	1600	11200,00
568		472/4	100	700,00
569		473/1	1000	7000,00
570		312/6	1400	9800,00



621		222/2	637	11466,00
622		222/3	138	2484,00
623		477/2	433	7794,00
624		482/1	10	180,00
625		482/2	15	270,00
626		480/1	1104	19872,00
627		480/2	1075	19350,00
628		240/3	9	180,00
629		390/1	96	1728,00
630		239/1	9	180,00
631		239/2	40	800,00
632		375/1	74	1332,00
633		388/1	192	3456,00
634		398/1	460	8280,00
635		431/1	22	396,00
636		484/2	172	3096,00
637		485/2	1005	18090,00
638		479/2	53	954,00
639		479/3	182	3276,00
640		475/1	480	8640,00
641		486/1	259	5180,00
642		429/1	148	2664,00
643		430/1	84	1512,00
644		393/1	100	1800,00
645		218/4	42	840,00
646		218/5	12	240,00
647		3173/6	1045	18810,00
648		3173/7	87	1566,00
649		400/1	8	144,00
650		400/2	132	2376,00
651		389/1	96	1728,00
652		476/1	307	5526,00
653		219/1	21	378,00
654		211/1	151	2718,00
655		248/10	1500	10500,00
656		14/1	2600	18200,00
657		16/1	3200	22400,00
658		22/3	6200	43400,00
659		248/21	2316	16212,00
660		263	1200	8400,00
661		270	2700	18900,00
662		273	8000	56000,00
663		274	2200	15400,00
664		277	3100	21700,00
665		294	900	6300,00
666		296	2400	16800,00
667		308/1	3300	23100,00
668		317	500	3500,00
669		355/13	319	2233,00
670		367	900	6300,00

721		63	13200	92400,00
722		40	7900	55300,00
723		353/27	846	5922,00
724		345/1	6700	46900,00
725		453	1500	10500,00
726		354/2	6429	45003,00
727		345/3	44	308,00
728		360/14	304	2128,00
729		468/2	1074	7518,00
730		464/2	6361	44527,00
731		350/4	445	3115,00
732		465/2	6	42,00
733		352/6	34	238,00
734		471/2	173	1211,00
735		351/8	104	728,00
736		472/2	251	1757,00
737		358/2	208	1456,00
738		357/3	347	2429,00
739		457/2	191	1337,00
740		458/2	4	28,00
741		459/2	58	406,00
742		463/2	449	3143,00
743		345/2	4000	28000,00
744		291	4000	28000,00
745		249	8300	58100,00
746		125/2	2524	17668,00
747		49	1500	10500,00
748		333/1	200	1400,00
749	<b>Zdunowice</b>	96/2	1700	3400,00
750		9	300	2100,00
751		11	3400	23800,00
752		13	1000	7000,00
753		40	3500	24500,00
754		45/1	5800	40600,00
755		61	1000	7000,00
756		69	6300	44100,00
757		90	2100	14700,00
758		138	5600	39200,00
759		144	3400	23800,00
760		152	5000	35000,00
761		164	2300	16100,00
762		169	1600	11200,00
763		178	8300	58100,00
764		206/2	5800	40600,00
765		394	620	4340,00
766		411	98	686,00
767		412	336	2352,00
768		170/6	605	4235,00
769		170/13	13	91,00
770		170/17	63	441,00



818		25/5	21	147,00
819		25/6	7800	54600,00
820		25/4	4559	31913,00
821		74/52	176	1232,00
822		76	2800	19600,00
823		90/6	142	994,00
824		91	12100	84700,00
825		105	10300	72100,00
826		97/9	840	5880,00
827		74/48	321	2247,00
828		141/14	843	5901,00
829		141/6	458	3206,00
830		74/50	66	462,00
831		71/10	2603	18221,00
832		135/54	351	2457,00
<b>RAZEM</b>			<b>1555634</b>	<b>10930121,00</b>



**DZIAŁKI BUDOWLANE w użytkowaniu wieczystym**

Lp.	Obręb ewidencyjny	Nrumer ewidencyjny działki	Powierzchnia w m2	Wartość w zł.
1	2	3	4	5
1	Kistowo	487	986	37 665,00
2	Węsiory	183/3	97	300,00
3		183/4	1103	35 240,00
<b>RAZEM:</b>			<b>2186</b>	<b>73 205,00</b>

**DZIAŁKI REKREACYJNE w użytkowaniu wieczystym**

Lp.	Obręb ewidencyjny	Nrumer ewidencyjny działki	Powierzchnia w m2	Wartość w zł
1	2	3	4	5
1	Podjazdy	2/16	859	18 726,00
2		2/20	877	19 119,00
3		2/32	195	4 251,00
4		2/33	1012	22 061,60
5		2/41	700	15 260,00
6		2/43	723	15 761,00
7		2/49	683	14 889,00
<b>RAZEM:</b>			<b>5049</b>	<b>110 067,60</b>

**NIERUCHOMOŚCI w użytkowaniu wieczystym - oprócz działek budowlanych i rekreacyjnych**

Lp.	Obręb ewidencyjny	Nrumer ewidencyjny działki	Powierzchnia w m2	Wartość w zł.
1	2	3	4	5
1	Kłodno	16/4	35019	776 021,00
2		103/1	207700	1 541 811,00
3	Sulęcyno	119/12	8320	243 277,00
4		698/3	1982	29 928,00
5		698/4	4216	123 276,00
<b>RAZEM:</b>			<b>257237</b>	<b>2 714 313,00</b>



### NIERUCHOMOŚCI w użytkowaniu szkół

Lp.	Obręb ewidencyjny	Numer ewidencyjny działki	Powierzchnia w m2	Wartość zł
1	2	3	4	5
1	Kistowo	431	8007	32 028,00
2	Mściszewice	701/7	20997	64 800,00
3		698/1	47	1 100,00
4	Podjazy	368	1600	4 800,00
5		369	21100	63 300,00
6	Sulęczyno	323/1	5000	30 000,00
7		324/1	4200	25 200,00
8	Węsiory	141/3	9272	27 800,00
<b>RAZEM:</b>			<b>70223</b>	<b>249 028,00</b>

### NIERUCHOMOŚCI w użytkowaniu przedszkola

Lp.	Obręb ewidencyjny	Numer ewidencyjny działki	Powierzchnia w m2	Wartość zł
1	2	3	4	5
1	Sulęczyno	646/1	1432	8 600,00
2	Sulęczyno	592/3	727	1 454,00
<b>RAZEM:</b>			<b>2159</b>	<b>10 054,00</b>

### NIERUCHOMOŚCI w użytkowaniu OSP

Lp.	Obręb ewidencyjny	Numer ewidencyjny działki	Powierzchnia w m2	Wartość zł
1	2	3	4	5
1	Kistowo	307/5	1006	3 300,00
2	Mściszewice	691/4	600	1 800,00
3		691/7	226	700,00
4		691/14	158	500,00
5	Sulęczyno	220/2	357	1 428,00
6		220/3	2300	9 200,00
<b>RAZEM:</b>			<b>4647</b>	<b>16 928,00</b>

### NIERUCHOMOŚĆ w użytkowaniu Domu Pomocy Społecznej

Lp.	Obręb ewidencyjny	Numer ewidencyjny działki	Powierzchnia w m2	Wartość zł
1	2	3	4	5
1	Sulęczyno	180/11	1700	10 200,00
<b>RAZEM:</b>			<b>1700</b>	<b>10 200,00</b>